

HAKSER 2008

A HATÓSÁGI KÖRNYEZETI SUGÁRVÉDELMI ELLENŐRZŐ RENDSZER
(HAKSER)
2008. évi jelentése

*ANNUAL REVIEW OF THE JOINT ENVIRONMENTAL
RADIATION MONITORING SYSTEM (JERMS) AROUND THE NUCLEAR
POWER PLANT PAKS, 2008*

Készítették (*Authors*)

HAKSER Adatgyűjtő-, Feldolgozó és Értékelő Központ	Fülöp Nándor (OSSKI) Glavatszkih Nándor (OSSKI)
Egészségügyi Minisztérium	Guczi Judit (OSSKI) Kelemen Mária (ÁNTSZ Dél-Dunántúli Reg. Int.) Gaál Zoltánné (ÁNTSZ Dél-Dunántúli Reg. Int.)
Földművelésügyi és Vidékfejlesztési Minisztérium szakintézményei	Tarján Sándor (MgSzHK ÉTbI) Varga Beáta (MgSzHK ÉTbI) Horváth Enikő (Bács-Kiskun M. MgSzH) Vilimi József (Tolna M. MgSzH)
Környezetvédelmi és Vízügyi Minisztérium szakintézményei	Vancsura Péter (DD-KTVF) Balatinácz Szilvia (DD-KTVF)
Paksi Atomerőmű Zrt.	Bujtás Tibor (PA Zrt.) Feil Ferenc (PA Zrt.) Nagy Zoltán (PA Zrt.) Ranga Tibor (PA Zrt.)
Radioaktív Hulladékkezelő Közhasznú Nonprofit Kft.	Kapitány Sándor
Szerkesztette (<i>Compiled by</i>):	Fülöp Nándor (OSSKI)

OSSKI, Budapest, 2009. december

TARTALOMJEGYZÉK
(*CONTENTS*)

1. BEVEZETÉS	3
<i>1.E. INTRODUCTION.....</i>	6
2. KIBOCSÁTÁSI EREDMÉNYEK (RADIOACTIVE RELEASES).....	7
2.1. Léggöri kibocsátás (Airborne releases).....	7
2.2. Folyékony kibocsátás (Liquid releases).....	10
3. RADIOAKTÍV HULLADÉKOK (RADIOACTIVE WASTE).....	16
3.1. Üzemviteli kis és közepes aktivitású radioaktív hulladékok (Low and medium activity radioactive waste).....	16
3.1.1. Folyékony radioaktív hulladékok (Liquid radioactive waste).....	16
3.1.2. Szilárd radioaktív hulladékok (Solid radioactive waste).....	17
3.2. Feldolgozási eljárások (Treatment of radioactive waste).....	19
3.3. A radioaktív hulladékok átmeneti tárolása (Interim storage of radioactive waste).....	19
3.4. Végleges elhelyezés (Final repository of radioactive waste).....	20
4. KÖRNYEZETI SUGÁRVÉDELMI MÉRÉSI EREDMÉNYEK (ENVIRONMENTAL RADIATION MONITORING RESULTS).....	21
4.1. A léggöri aktivitáskoncentrációk (Radionuclide concentration in air).....	21
4.2. A vízi környezetben mért aktivitáskoncentrációk (Radionuclide concentration in aquatic environment).....	23
4.3. A szárazföldi környezetben mért aktivitáskoncentrációk (Radionuclide concentration in the terrestrial environment).....	28
4.4. Ivóvíz és állati eredetű élelmiszerek radioaktivitása (Activity concentration of drinking water and foodstuffs of animal origin).....	35
4.5. Szabadban mért dózisteljesítmények az erőmű környezetében (Outdoor gamma-dose rate).....	38
5. LAKOSSÁGI SUGÁRTERHELÉS JÁRULÉKOK (DOSE TO THE POPULATION)	39
5.1. A léggöri kibocsátásból származó sugárterhelés (Dose from airborne releases).....	39
5.2. A vízi kibocsátásból származó sugárterhelés (Dose from liquid releases).....	41
6. ÖSSZEFOGLALÁS, HATÓSÁGI MEGÁLLAPÍTÁSOK	42
6.1. Az eredmények összefoglalása.....	42
6.2. Hatósági megállapítások.....	45
6.2.1. A léggöri kibocsátásokról.....	45
6.2.2. A folyékony kibocsátásokról.....	45
6.2.3. A környezeti radioaktivitásról.....	45
6.2.4. A lakossági sugárterhelésről.....	45
<i>6.E. SUMMARY</i>	46
7. HIVATKOZÁSOK (REFERENCES).....	49
MELLÉKLET	50
<i>ANNEX</i>	51

1. BEVEZETÉS

A paksi atomerőmű környezetének sugárvédelmi ellenőrzését végző hatósági szervek, radiológiai laboratóriumok az előző évekhez hasonlóan közös jelentésben számolnak be a 2008. évi eredményekről, megállapításokról. Az ellenőrzésben érdekelt ágazatok minisztériumainak - az Egészségügyi Minisztérium (EüM), a Földművelésügyi és Vidékfejlesztési Minisztérium (FVM) és a Környezetvédelmi és Vízügyi Minisztérium (KvVM) - tevékenysége, együttműködése egymással és az atomerőmű üzemi környezeti ellenőrző rendszerével az Országos Atomenergia Hivatal koordinálása mellett kialakított Hatósági Környezeti Sugárvédelmi Ellenőrző Rendszer (HAKSER) keretében folyik.

A hatósági laboratóriumok kibocsátási és környezeti mérési eredményei, valamint a Paksi Atomerőmű (PAE) néhány fontos üzemi, meteorológiai és környezeti kibocsátásra vonatkozó adata rendszeresen, off-line, kisebb részben on-line módon kerül számítógépes tárolásra, majd feldolgozásra. Az adatfeldolgozás az Országos "Frédéric Joliot-Curie" Sugárbiológiai és Sugáregészségügyi Kutató Intézetben (OSSKI) kialakított HAKSER Adatgyűjtő, Feldolgozó és Értékelő Központban (AFÉK) történik. Az ellenőrzésben résztvevő és adatot szolgáltató intézményeket, laboratóriumokat az 1. sz. melléklet tartalmazza.

Az érzékeny mérések ellenére is előfordul, hogy a mérendő aktivitás a kimutatási határnál kisebb. Megállapodás szerint a korlátozás alá eső radioaktív komponensek esetén a kimutatási határ alatti értékeknél a kimutatási határt jegyezzük fel, s a feldolgozás ezen értékkel történik. Az így kapott átlagérték a valódinál mindig nagyobb lesz, azaz felülbecslést végzünk. A hatóságilag szabályozott mennyiségeknél a kimutatási határ általában nagyságrendekkel a megállapított korlátnak megfelelő érték alatt van.

Az éves jelentések táblázatai, ábrái nagyrészt az AFÉK számítógépén tárolt adatok alapján készülnek, a kibocsátási értékek megállapításánál és a környezeti sugárvédelmi következtetések levonásánál viszont figyelembe vesszük az erőmű éves sugárvédelmi jelentését is. Ezért a hatósági jelentés összeállításában részt vesznek az atomerőmű szakemberei is.

Egyes környezeti elemeknél a 2008. évi eredmények értékelésénél is kis mértékben számolnunk kellett a csernobili reaktorbaleset hazai hatásával.

Az 1984-től megjelenő éves jelentések eredménytáblázatai csupán a tárgyévekre vonatkoznak, nem tartalmazzak több évet átfogó elemzéseket, trend vizsgálatot, amik más kiadványokban [1,2] és az FVM REH éves jelentéseiben megtalálhatók. [9-11].

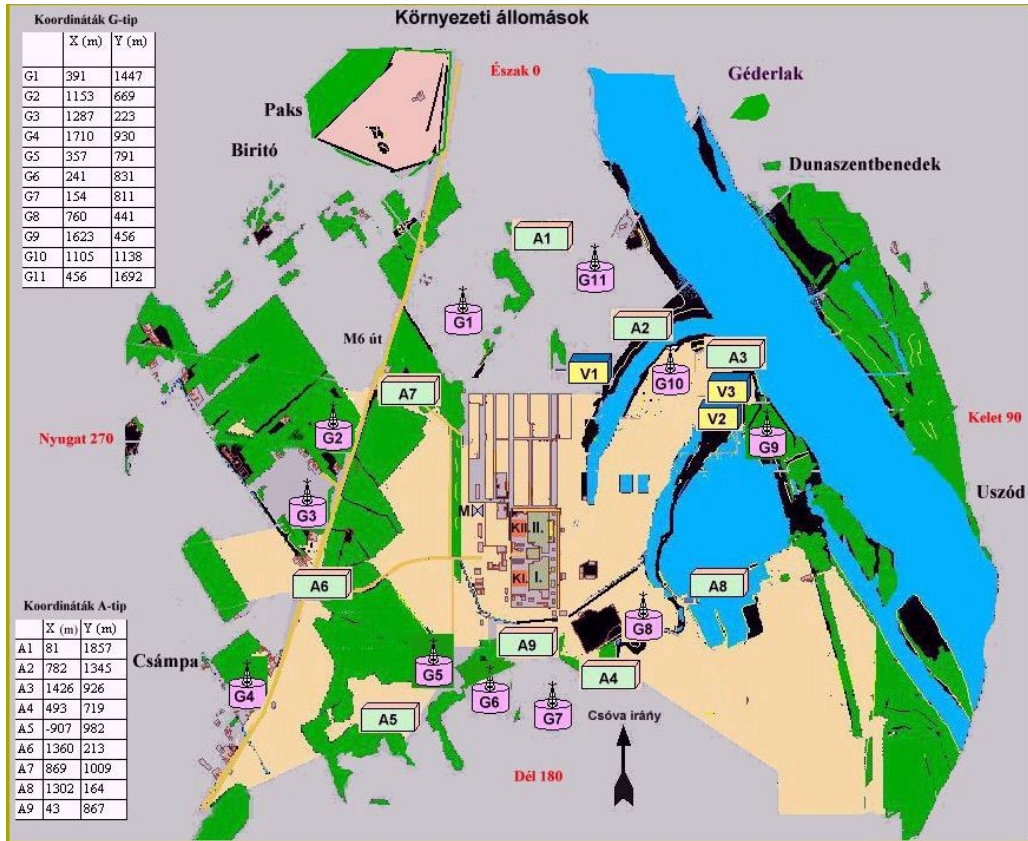
A jelentésben közöltek megértését szolgálja az erőmű földrajzi elhelyezkedését és a monitorozó állomásokat, valamint a résztvevő hatósági laboratóriumok mintavételi helyeit szemléltető 1.1.a és 1.1.b ábra. Az erőmű környezeti hatásának elemzéséhez ugyanis a mért eredményeket irány és távolság szerint is célszerű csoportosítani.

Az atomerőmű a Duna jobb partján, attól kb. 2 km távolságban helyezkedik el. A hűtésre használt dunavíz a hidegvíz csatornán (V1 mintavételi pont) kerül az atomerőműbe (vízforgalom: kb. $4 \cdot 10^5 \text{ m}^3/\text{óra}$). A felhasznált hűtő- és más ipari víz a melegvíz csatornán (V2 mintavételi pont), míg a kutakból táplált vízellátásból származó kommunális (WC, mosoda, laboratórium stb.) szennyvíz (napi 1500 m^3 , V3 mintavételi pont) tisztítás után kerül a melegvíz csatorna torkolatába, s onnan a Dunába.

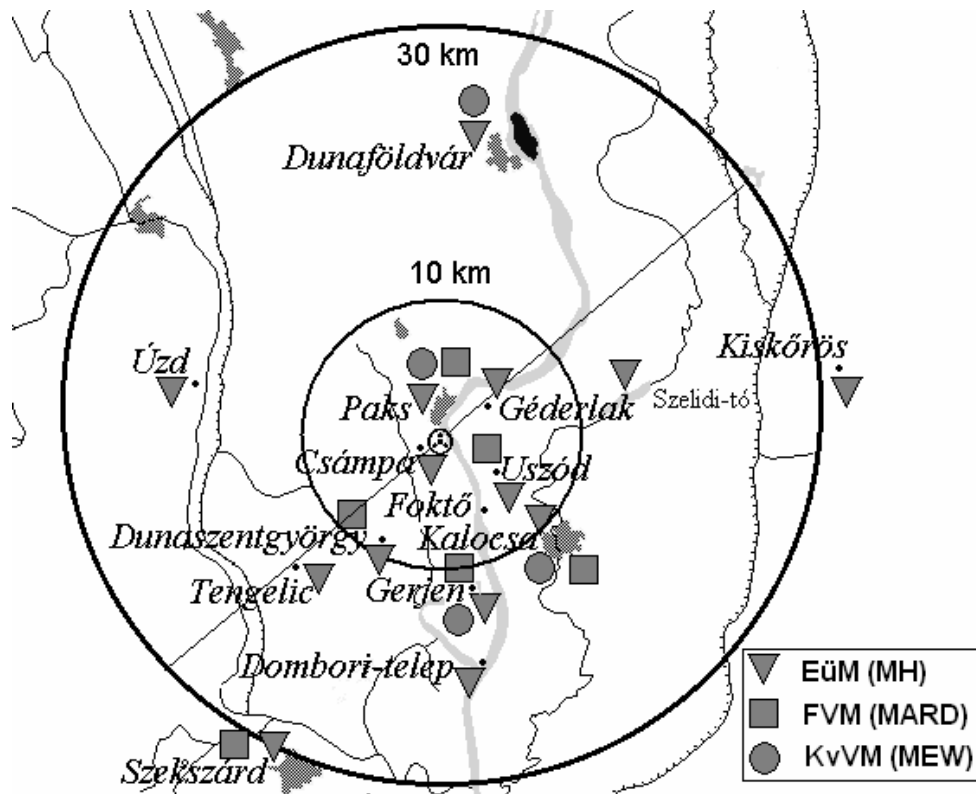
A légnemű radioaktív anyagok kibocsátása 2 db 100 m magas kéményen történik, ezek mért légforgalma egyenként 400-450 ezer $\text{m}^3/\text{óra}$.

A blokkok karbantartási ideje 2008-ban a következő volt:

- | | |
|--------------------------------|-------------------------------|
| 1. blokk: márc. 29. – ápr. 30. | 3. blokk: szept. 7. – okt. 7. |
| 2. blokk: jún. 12. – szept. 4. | 4. blokk: máj. 2. – jún. 3. |



1.1.a ábra Az atomerőmű környezeti elhelyezkedése az üzemi monitorozó hálózattal
Figure 1.1.a The environment of the NPP Paks with the monitoring system of the Plant
 (I, II: buildings of reactor units; A, G: on-line monitoring stations; V: water sampling sites)



1.1.b ábra A HAKSER mérési és mintavételi helyei
Figure 1.1.b The measurement and sampling places of the JERMS

Az éves villamosenergia-termelés az erőmű indulásától kezdve az 1.1. táblázatban található, GWh egységben.

1.1. táblázat Az éves elektromosenergia termelés
Table 1.1. The annual electrical production

Év (y)	Energiatermelés (Energy production) (GWh)	Év (y)	Energiatermelés (Energy production) (GWh)
1983	2473	1996	14181
1984	3766	1997	13968
1985	6479	1998	13949
1986	7425	1999	14096
1987	10985	2000	14179
1988	13445	2001	14126
1989	13891	2002	13953
1990	13731	2003	11013
1991	13726	2004	11915
1992	13964	2005	13834
1993	13796	2006	13461
1994	14049	2007	14677
1995	14026	2008	14818

Az erőműben a többéves szekunderköri teljesítményjavító fejlesztések eredményeképpen a blokkok névleges elektromos teljesítménye 2006. szeptember 28. óta összesen 1881 MW.

A számítógépben tárolt hatósági mérési adatok száma az utóbbi években 6 ezer körül volt, a tervezett érték 3500. A 2008-ban a 2007. évihez hasonlóan alakuló meghatározások számának vizsgálati irányok szerinti megoszlását az 1.2. táblázat mutatja. Mivel gamma-spektrometria esetén minden egyes nuklid külön meghatározásnak számít és egy mintának az összes-béta, ⁹⁰Sr stb. aktivitását is mérhetik, az ott feltüntetett összes mérés mintegy 2-3 ezer mintából származik. A nuklidspecifikus eredmények aránya az utóbbi években már a meghatározások jóval több mint kétharmadát, 2008-ban közel 90 %-át tette ki.

1.2. táblázat. A hatósági meghatározások száma (N) és százalékos megoszlása a fontosabb vizsgálati irányok szerint 2008-ban

Table 1.2. The number (N) and percentages of the different types of determinations of authorities in 2008

Vizsgálati irány (types of determinations)	Meghatározások száma (N)	[%]
Összes-béta aktivitás (gross-beta)	703	12
I-131	83	1,5
HpGe det. gamma-spektrometria	3848	65
Trícium	349	6
Sr-89+Sr-90*	778	13
egyéb vizsgálatok (others)	132	2,5
összesen (total):	5893	100

* kémiai elválasztással (by chemical separation)

2004-ben megtörtént a 15/2001. (VI. 6.) KöM rend. előírásai alapján az új kibocsátás korlátozási és ellenőrzési rendszer bevezetése az erőműben. Az új korlátozási rendszer alapja az, hogy a kibocsátási adatokat a dózismegszorításból (90 µSv) származtatott nuklid- és kibocsátási útvonal specifikus kibocsátási határértékekkel kell összevetni.

1.E. INTRODUCTION

As earlier, the governmental radiological laboratories monitoring the environment of the Nuclear Power Plant of Paks have compiled a joint annual report on statements and results achieved in 2008. The authorities involved are: Ministry of Health (MH), Ministry of Agriculture and Rural Development (MARD) and Ministry of Environment and Water (MEW). Their collaboration with each other and with the environmental radiation monitoring service of the Plant itself is on the prescriptions of the Joint Environmental Radiation Monitoring System (JERMS) worked out in collaboration with the National Atomic Energy Office. The survey data of the authorized laboratories and some important operational, meteorological and environmental emission data of the Nuclear Power Plant are transferred to and processed in the Computer Center of the JERMS in the "Frédéric Joliot-Curie" National Research Institute for Radiobiology and Radiohygiene.

It may also happen that the measured values are lower than the detection limit of the method. It is agreed that if the measured values are lower than the detection limit, then this limit is to be indicated and used for calculations. In these cases the mean value is always higher than real one, i.e. it is overestimated. Generally the detection limits are by some orders of magnitude lower than the limits accepted by the regulations.

Tables and figures of the annual reports are mainly based on data sent to the Computer Center of the JERMS. However, when conclusions on the radioactive effluents and environmental pollution are reached, the measurements and annual reports of the Radiation Protection Department of the Nuclear Power Plant themselves are also considered to a great extent. Therefore, experts from the Plant contribute to the final, authorized report, too.

In the evaluation of the data in 2008 the environmental pollution of some environmental media caused by the nuclear accident in Chernobyl is still to be recognised with.

Tables of the annual reports published since 1984 relate only to the periods under survey. Volumes entitled "Effect of the Nuclear Power Plant of Paks on the Environmental Radiation Level" and the Special issue of the National Committee of IRPA have analysed the cross-year tendencies [1, 2].

To help the better understanding of the data the environment together with the monitoring stations of the NPP and measuring and sampling places of the authorities are drawn in Figure 1.1.a and 1.1.b. The plant is placed near the Danube 100 km south from Budapest. The water inflow (channel V1) and main outflow (channel V2) are about 0.4 million m³/h, the waste water outflow (channel V3) is 1500 m³/d. The airborne radioactivity is released by two stacks with measured airthrough put of 0.4-0.45 million m³/h each.

The yearly production of the electrical energy can be seen in Table 1.1.

The annual number of determinations - collected by the data center - is about 6000, usually, the planned one is 3500. Due to the decreasing number of gross-beta measurements, the total number of measurements was lower than earlier in 2007.

The number and percentages of the different types of determinations for the last year are presented in Table 1.2.

The new system of release limits set by the regulations of the Decree of 15/2001. (VI. 6.) KöM was introduced in 2004. The new release limits are derived from the dose constraint of 90 µSv for each radionuclide, physical/chemical form and release path. The compliance with the release limitation is ensured by the release limit criterion, i.e. the sum of the ratios of the individual releases and limits of radionuclides.

2. KIBOCSÁTÁSI EREDMÉNYEK (RADIOACTIVE RELEASES)

A hatósági szabályozásban foglalt előírások betartásának ellenőrzését a területileg illetékes elsőfokú környezetvédelmi hatóság, az Dél-dunántúli Környezetvédelmi, Természetvédelmi és Vízügyi Felügyelőség (DD-KTVF), Pécs végzi.

Az ellenőrzés alapelvei a következők:

- Az ellenőrzés alapját a kibocsátott komponenseknek a hatóság, ill. a mérésre kötelezett üzemeltető által kapott értékei képezik.
- A hatóság ellenőrzi az üzemi méréseket és azok eredményeinek megbízhatóságát az üzemmenet figyelembevételével, és ennek során megállapítja a hivatalos kibocsátási értékeket.

A párhuzamos mintavételezési ágak esetén a nagyobb mérési eredményt fogadják el. A hatóságilag korlátozott komponensek esetén a kimutatási határ alatti mérési eredmények a kimutatási határral kerülnek felhasználásra. Ezért a kibocsátási értékek rendszerint felülbecsültek.

A 15/2001. (VI. 6.) KöM rendelet (alább részletezett) tartalmi követelményeinek megfelelően meghatározott kibocsátási határértékeket a DD-KTVF 47071-9/2003 ikt. sz. szakhatósági állásfoglalásával hagyta jóvá 2003.12.18-án, amelynek megfelelően az OAH NBI RE-3603 sz. határozatával a módosította a Műszaki Üzemeltetési Szabályzatban (MÜSz) szereplő kibocsátási határértékeket.

A 15/2001. (VI. 6.) KöM rendelet 3.§ (1) bek. a) pontja alapján az Országos Tisztifőorvosi Hivatal által meghatározott dózismegszorításból kiindulva kell származtatni a kiemelt létesítmények radioaktív kibocsátásaira vonatkozó éves kibocsátási határértékeit. A határértékek származtatását a rendelet 1. számú mellékletében foglalt szempontok figyelembevételével kell elvégezni úgy, hogy a kibocsátási határérték betartása, illetve a kibocsátási határérték kritérium teljesülése esetén a lakosság éves sugárterhelése ne haladja meg a dózismegszorítást. Az 1. melléklet 1. pontja szerint a kibocsátási határértéket minden kibocsátási módra (az erőmű esetében folyékony és légnemű), továbbá minden olyan radionuklidra vagy azok csoportjaira származtatni kell, amelyek kibocsátásra kerülhetnek.

Az új szabályozás bevezeti a kibocsátási határérték kritérium fogalmát: több radionuklid kibocsátása és/vagy több kibocsátási mód esetén az egyes kibocsátások és a hozzájuk tartozó kibocsátási határérték hányadosainak összege. A kibocsátási határérték kritérium értékének 1-nél kisebbnek, vagy legfeljebb azzal egyenlőnek szabad lennie, ebben az esetben teljesül a 90 $\mu\text{Sv}/\text{év}$ dózismegszorítás.

A DD-KTVF szakhatósági állásfoglalásával az erőmű radioaktív kibocsátásainak ellenőrzésére vonatkozó Kibocsátás Ellenőrzési Szabályzat-ot, valamint a környezetének ellenőrzésére vonatkozó Környezet Ellenőrzési Szabályzat-ot is elfogadta, amelyek alkalmazását az OAH NBI a fenti határozatában 2004.02.16-tól elrendelte. Ezzel egyidejűleg érvényét veszítette (a hasonló tartalommal bíró) az ellenőrzés részleteit meghatározó, a Paksi Atomerőmű Zrt. (PA Zrt.) és az DD-KTVF között időszakosan megújított "Hatósági Felülvizsgálati Rend" .

2.1. Léggöri kibocsátás (Airborne releases)

A léggöri kibocsátás radioizotópjainak aktivitása a 2.1. táblázatban látható. Az értékek a hatóság által jóváhagyott üzemi mérések eredményei, amelyeket a sugárterhelés becsléséhez is felhasználtunk. A kibocsátások a mért értékekből és a kimutatási határokból számítottak, ezért értékük több radionuklidnál jelentősen felül becsült (pl. ^{24}Na , ^{42}K , és ^{65}Zn). A táblázat tartalmazza továbbá az egyes radionuklidok (esetenként a külön kémiai/fizikai formára vonatkozó)

kibocsátási határértékeit és ezen mennyiségek hányadosát is. (Emlékeztetőül: ezen hányadosok összege adja a kibocsátási határérték kritériumot.)

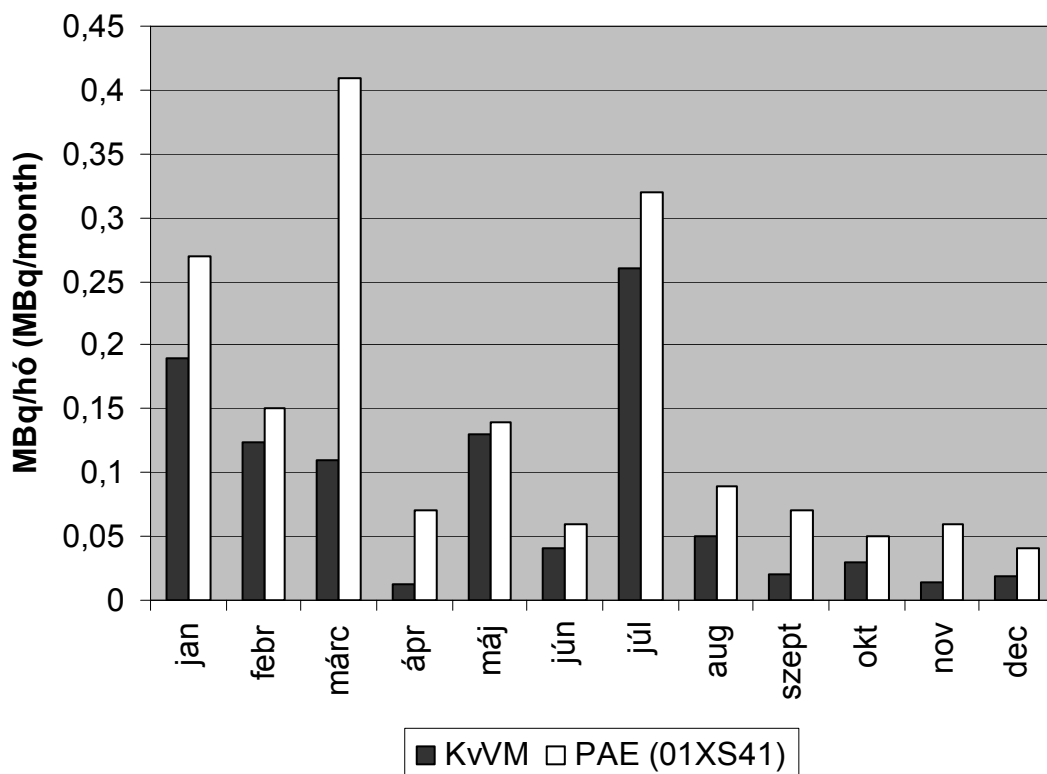
2.1. táblázat Éves nuklidspecifikus kibocsátások (a hatóság által jóváhagyott üzemi mérések), 2008
Table 2.1. Radionuclide releases based on the results of the NPP approved by the authority, 2008

Izotóp (isotope)	Kibocsátás [Bq] (release)	Éves korlát [Bq] (annual limit)	Határérték kritérium (relative exploitation of limit-criteria)
⁴¹ Ar	1,12E+13	4,6E+16	2,44E-04
⁸⁵ Kr	5,32E+10	1,2E+19	4,44E-09
^{85m} Kr	2,64E+12	4,1E+17	6,44E-06
⁸⁷ Kr	1,19E+12	7,3E+16	1,63E-05
⁸⁸ Kr	2,05E+12	2,9E+16	7,06E-05
¹³³ Xe	2,53E+12	2,0E+18	1,26E-06
¹³⁵ Xe	4,58E+12	2,4E+17	1,91E-05
³ H (HT)	2,43E+11	2,2E+17	1,10E-06
³ H (HTO)	2,69E+12	1,7E+17	1,58E-05
¹⁴ C (CO ₂)	2,13E+10	1,3E+14	1,64E-04
¹⁴ C (CH ₄)	4,06E+11	1,5E+21	2,70E-10
⁸⁹ Sr	7,08E+04	4,3E+12	1,65E-08
⁹⁰ Sr *	6,12E+04	3,7E+11	3,31E-07
²⁴ Na	5,86E+07	1,5E+15	3,91E-08
⁴² K	4,73E+08	1,7E+16	2,78E-08
⁵¹ Cr	8,34E+06	8,8E+14	9,48E-09
⁵⁴ Mn	5,98E+06	1,8E+13	3,32E-07
⁵⁸ Co	2,03E+06	2,1E+13	9,67E-08
⁵⁹ Fe	3,54E+06	1,1E+13	3,22E-07
⁶⁰ Co	2,08E+07	2,4E+12	8,67E-06
⁶⁵ Zn	4,22E+06	2,3E+12	1,83E-06
⁷⁵ Se	1,98E+06	2,9E+12	6,83E-07
⁷⁶ As	1,93E+08	1,1E+15	1,75E-07
⁹⁵ Nb	2,10E+06	4,9E+13	4,29E-08
⁹⁵ Zr	2,07E+06	2,3E+13	9,00E-08
⁹⁹ Mo	3,19E+06	1,9E+15	1,68E-09
¹⁰³ Ru	1,72E+06	8,7E+12	1,98E-07
¹⁰⁶ Ru *	2,56E+07	2,3E+11	2,23E-04
^{110m} Ag	5,70E+06	4,8E+12	1,19E-06
¹²⁴ Sb	1,70E+06	8,9E+12	1,91E-07
¹²⁵ Sb	4,26E+06	1,4E+13	3,04E-07
¹³¹ I aeroszol.	1,90E+06	3,7E+12	5,14E-07
¹³¹ I elemi	1,15E+07	7,8E+11	1,48E-05
¹³¹ I szerves	2,63E+07	9,5E+13	2,76E-07
¹³² I elemi	5,60E+05	3,20E+15	1,75E-10
¹³³ I elemi	1,30E+07	3,70E+14	3,51E-08
¹³³ I szerves	3,41E+06	1,30E+15	2,62E-09
¹³⁴ Cs	1,46E+06	8,2E+11	1,78E-06
¹³⁷ Cs *	6,32E+06	1,0E+12	1,26E-05
¹⁴⁰ Ba *	1,41E+06	2,9E+13	9,72E-08
¹⁴¹ Ce	2,06E+06	4,6E+13	4,48E-08
¹⁴⁴ Ce *	5,19E+06	3,5E+12	2,97E-06
¹⁵⁴ Eu	1,40E+06	5,1E+12	2,75E-07
Összesen (total)	-	-	8,1E-04

* a határérték kritérium kiszámításánál a leányelemekkel együtt vettük figyelembe az adott izotópot

2008-ban a hasadványtermékek kibocsátása még valamivel meghaladta a 2003. évi üzemzavar előtti évekre jellemző értékeket. Az aeroszol-kibocsátások 58 százaléka az 1.-2. blokk szellőzőkéményén keresztül történt, a két kiépítés kibocsátási arányai radionuklidtól függően 0,1 – 5,6 közöttiek voltak. Az aeroszolok teljes éves kibocsátásában legnagyobb arányban (az egy napnál rövidebb felezési idejű izotópok nélkül) a ^{133}I , ^{131}I , ^{106}Ru , ^{60}Co , és ^{76}As radioizotópok szerepeltek.

A kibocsátások évközi alakulásának, továbbá az üzemi és a hatósági mérési eredmények együttfutásának szemléltetésére a 2.1. ábrán bemutatjuk a légköri ^{137}Cs -kibocsátást. Megjegyezzük, hogy az ábra csak a hatósággal közös, 01XS41 számú mintavételi ág kibocsátásait tartalmazza. A hatóság által elfogadott éves kibocsátások meghatározásánál az üzem a három mintavevő ág közül a legnagyobb aktivitást eredményezőt veszi számításba. Emiatt az ábrán látható – hatósági - adatsorból számítható összeg kisebb az elfogadott éves kibocsátásnál.

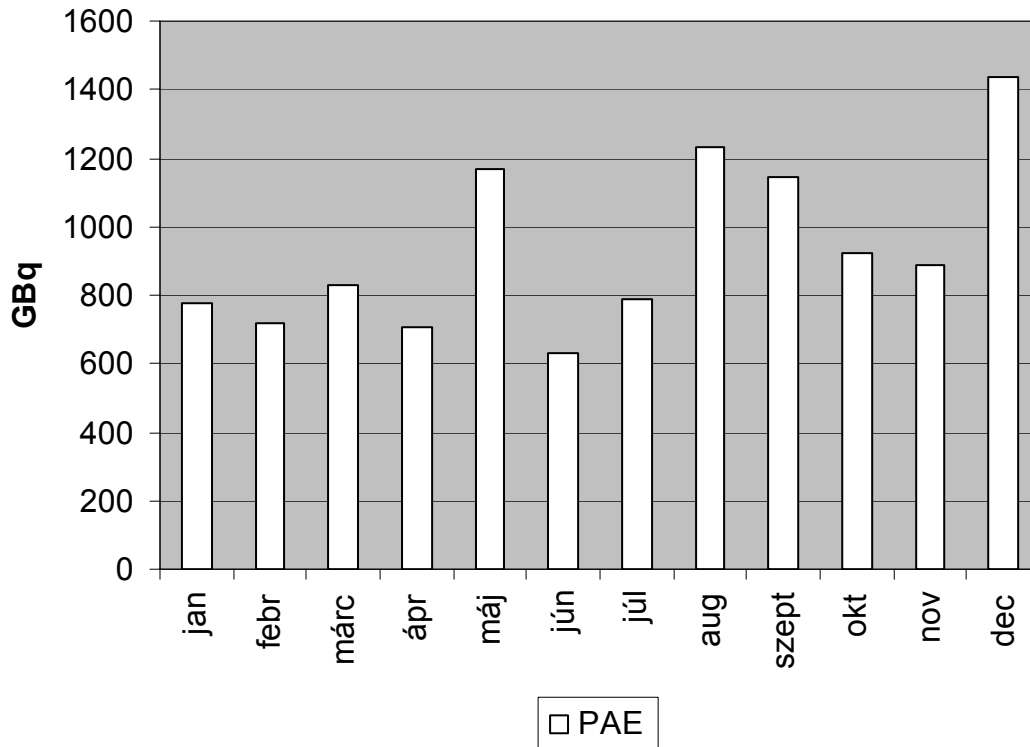


2.1. ábra Havi Cs-137 légköri kibocsátások (csak a 01XS41 sz. mintavételi ág adatai)
 Figure 2.1. Monthly Cs-137 airborne releases (data from only the sampling branch No 01XS41, KvVM: measured by MEW; PAE: measured by NPP)

A nemesgáz-kibocsátások az 1.-2. blokkok kéményénél, ill. a 3.-4. blokkok kéményénél általában nem különböznek jelentősen. Azonban a ^{85}Kr kibocsátása az év elején – a 2. blokk helyreállítási munkálatok befejeztéig – még mindig jelentősen – több, mint 10-szer – nagyobb az 1.-2. blokkok kéményénél, valamint a 4. blokk visszaindulása után nőtt meg a 3.-4. blokkok kéményénél. Megállapíthatjuk, hogy a nemesgázok izotóppozsztételében az üzemzavart megelőző évekhez hasonlóan újra az ^{41}Ar , mint aktivációs termék volt a legjelentősebb izotóp (2.2 ábra).

Összességében a légköri kibocsátásokat tekintve a kibocsátási határérték kritérium értéke a 2007. évhez hasonlóan igen kicsi, 0,081 % volt, amelyben a legnagyobb súllyal a ^{103}Ru , ^{41}Ar és ^{14}C

radionuklidok (együtt 78%-os arányban) szerepeltek. A paksi atomerőmű tehát a hatósági korlátokhoz viszonyítva igen kismértékű légnemű kibocsátás mellett üzemelt 2008-ban is.



2.2. ábra. Havi, légköri Ar-41 kibocsátások

Figure 2.1. Monthly Ar-41 airborne releases

2.2. Folyékony kibocsátás (Liquid releases)

A vízzel történő radioaktív kibocsátások ellenőrzése egyrészt az ellenőrző tartályokból, másrészt a vízvezető (V2 és V3-jelű) csatornákból vett minták mérésével folyik. Az elsőfokú hatósági feladatokat a DD-KTVF látja el.

Minden, feltételezhetően radioaktív izotópot tartalmazó víz először az ellenőrző tartályokba kerül, ahol a tartály lezárását és keverését követően történik a mintavétel a vonatkozó "Kibocsátás Ellenőrzési Szabályzat" szerint. Ezekből a mintákból a tartálytérfogattal arányos heti, havi és negyedéves átlagmintákat készít az üzem. Valamennyi tartálymintából – ellenőrzés céljából – az igényelt mennyiséget a hatósági laboratórium elviheti.

Évente általában 1300 körüli tartályürítés történik, az ezekből vett minták mintegy 3 %-át szűrőpróbaszerűen, gamma-spektrometriai méréssel ellenőrzi a DD-KTVF. A heti, havi és negyedéves átlagmintákat rendszeresen elszállítja izotópspecifikus vizsgálatokhoz.

A befolyó és elvezető csatornák (V1, V2 és V3 jelű) vizének mérése elsősorban az esetleg nem üzemszerűen távozó szennyeződések ellenőrzése céljából történik. A kibocsátási értékek a tartályokból kiengedett víz térfogatának és aktivitáskoncentrációjának segítségével határozhatók meg pontosan.

A vízi kibocsátások ellenőrzése az egyes közegek (csatornák, tartályok vize) nuklidspecifikus mérésével történik. A méréseket az üzem rendszerint a mintavétel napján, ill. az azt követő héten, a DD-KTVF a V1 csatorna minták havi, V2 csatorna minták havi és negyedéves, V3 csatorna minták havi, negyedéves, ill. szűrőpróbaszerű mintavételezését, a tartályminták (TM és XZ) heti, negyedéves, szűrőpróbaszerű mintavételezését követő azonnali feldolgozás után kerülnek mérésre.

A V1 és V2 csatornákból származó mintákban a radionuklidok koncentrációja általában a kimutatási határ alatti. Mivel ezeket a kimutatási határ értékével vesszük figyelembe, az eredmények felülbecsültek.

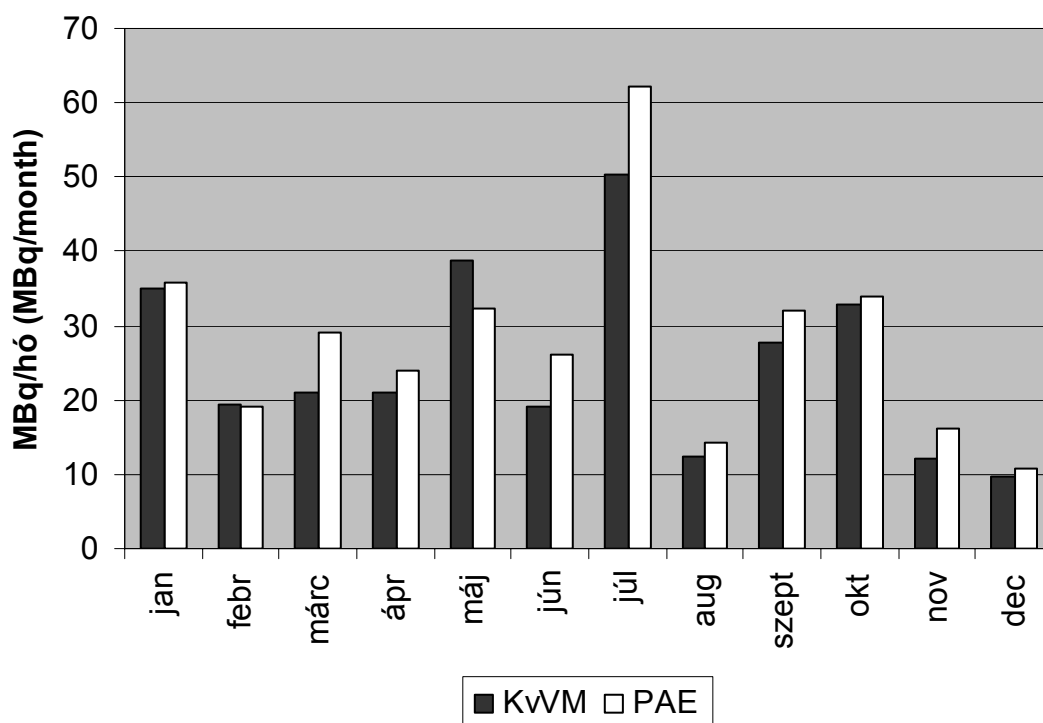
Az atomerőmű 2008-ban az ellenőrző tartályokból összesen 59265 m³ vizet bocsátott a Dunába. A legjelentősebb korróziós termék (⁶⁰Co) éves kibocsátott aktivitása közel azonos, a hasadási termékeké jelentősen, mintegy ötször nagyobb volt a mérleg feletti (TM-jelű), mint a kommunális és laboratóriumi eredetű vizeknél (XZ-jelű). 2008-ban a kibocsátott aktivitások hasonlóan alakultak a 01TM és a 02TM jelű tartályparknál. A TM:XZ térfogatok aránya a korábbi évekhez hasonlóan a 2:1 arányhoz közelített.

A korróziós és hasadványtermékek kibocsátása a 2007. évihez képest kissé csökkent. A trícium kibocsátása azonban a tavalyi évhez képest növekedett, amely a blokkok teljesítménynövelésével függ össze.

A kibocsátások évközbeni alakulásának, továbbá az üzemi és a hatósági mérési eredmények együttfutásának szemléltetésére a 2.3. ábrán bemutatjuk a folyékony kibocsátások egy jellemző radionuklidja, a ⁶⁰Co havi kibocsátásainak változását. (A magasabb havi értékek az 1. kiépítés blokkjainak karbantartási munkáihoz köthetők.)

A kibocsátási határérték kritérium igazolásához, valamint a sugárterhelés becslésekhez felhasznált éves kibocsátási értékek a 2.2. táblázatban találhatóak. A légköriekhez hasonlóan a kibocsátások itt is a mért értékekből és a kimutatási határokból számítottak, ezért értékük több radionuklidnál jelentősen felül becsült (pl. ⁶⁵Zn, ⁹⁹Mo és ¹⁴⁰Ba).

A folyékony kibocsátásokra a kibocsátási határérték kritériuma 2008-ban 0,16 % volt, ami kisebb az előző három év átlagánál. A kritériumhoz a legnagyobb járulékot a ³H és ⁶⁰Co izotópok adták, kétötöd-egynegyed arányban.



2.3. ábra Havi Co-60 kibocsátások a tartálymérések alapján

Figure 2.3. Monthly releases of Co-60 activities based on the control tanks measurements (KVM: measured by MEW; PAE: measured by NPP)

2.2. táblázat A hatóság által jóváhagyott PAE tartálmérések alapján meghatározott éves kibocsátások, 2008

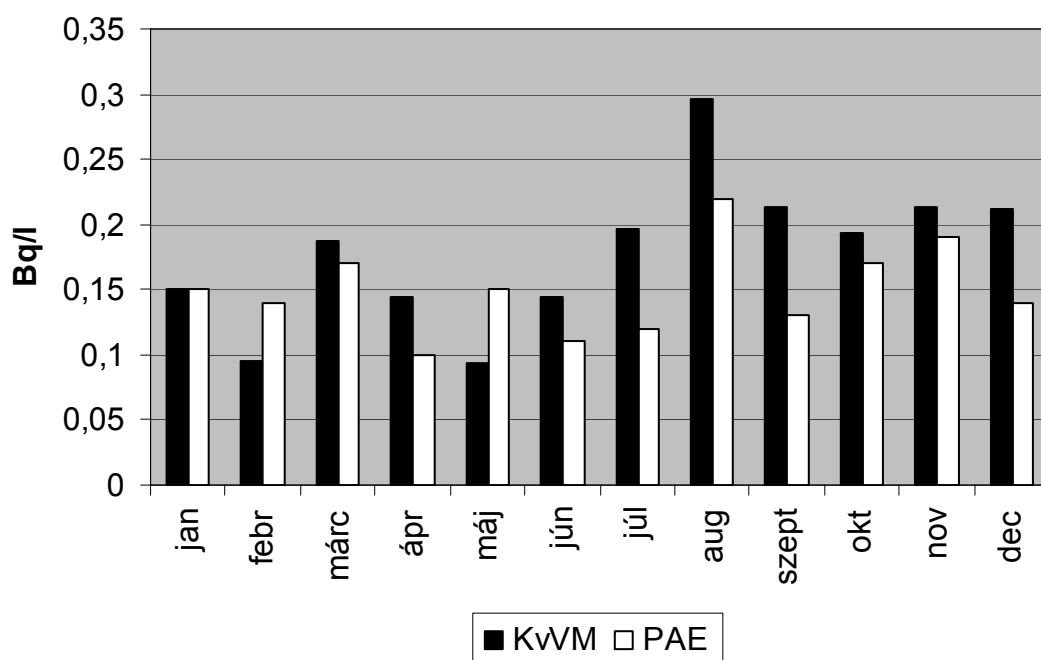
Table 2.2. The annual liquid releases determined by the control tank measurements of the NPP and approved by the authority, 2008

Izotóp (isotope)	Kibocsátás [Bq] (release)	Éves korlát [Bq] (annual limit)	Határérték kritérium (relative exploitation of limit-criteria)
³ H	2,65E+13	2,90E+16	9,14E-04
¹⁴ C	1,62E+08	3,10E+12	5,22E-05
⁸⁹ Sr	1,44E+06	1,20E+13	1,20E-07
⁹⁰ Sr *	1,08E+06	2,20E+12	9,79E-07
⁵⁵ Fe	8,14E+07	4,30E+13	1,89E-06
⁵⁹ Ni	2,99E+07	4,00E+14	7,46E-08
⁷ Be	1,13E+08	3,00E+14	3,76E-07
⁵¹ Cr	8,27E+07	2,70E+14	3,06E-07
⁵⁴ Mn	9,43E+07	1,00E+13	9,43E-06
⁵⁸ Co	4,33E+07	3,20E+12	1,35E-05
⁵⁹ Fe	3,25E+07	2,30E+12	1,41E-05
⁶⁰ Co	3,35E+08	9,50E+11	3,53E-04
⁶⁵ Zn	2,97E+07	1,40E+12	2,12E-05
⁹⁵ Nb	1,89E+07	2,10E+12	9,02E-06
⁹⁵ Zr	1,83E+07	8,50E+12	2,15E-06
⁹⁹ Mo	4,41E+07	1,30E+14	3,39E-07
¹⁰³ Ru	1,33E+07	9,00E+11	1,48E-05
¹⁰⁶ Ru *	7,04E+07	1,10E+12	1,28E-04
^{110m} Ag	2,67E+07	2,00E+13	1,33E-06
¹²⁴ Sb	2,01E+07	9,50E+12	2,12E-06
¹²⁵ Sb	3,66E+07	1,10E+13	3,32E-06
¹³¹ I	2,35E+07	2,70E+12	8,70E-06
¹³⁴ Cs	8,90E+06	6,50E+11	1,37E-05
¹³⁷ Cs *	2,50E+07	9,00E+11	5,56E-05
¹⁴⁰ Ba *	1,79E+07	5,50E+13	6,49E-07
¹⁴¹ Ce	2,06E+07	2,10E+13	9,79E-07
¹⁴⁴ Ce *	4,82E+07	1,00E+13	9,65E-06
¹⁵⁴ Eu	1,78E+07	1,80E+12	9,88E-06
U-csoport	1,50E+05	7,50E+11	2,00E-07
Pu-csoport	4,62E+04	1,00E+12	4,62E-08
Am-csoport	2,10E+04	1,10E+12	1,90E-08
Cm-csoport	1,47E+04	2,60E+11	5,66E-08
Összesen (total):	-	-	1,64E-03

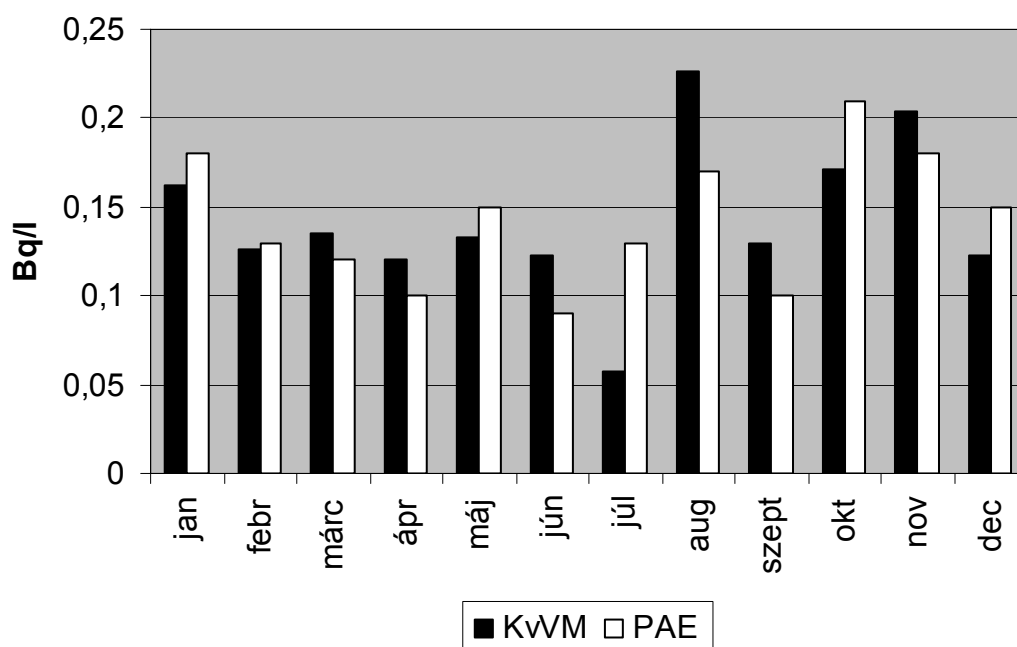
* a határérték kritérium számításánál a leányelemekkel együtt vettük figyelembe az adott izotópot

A 2.4.a, 2.4.b és 2.4.c ábrák a V1, V2 és V3 jelű helyen vett vízmintákban az üzem és a DD-KTVF által mért összes-béta aktivitáskoncentrációk havi átlagértékeit mutatják.

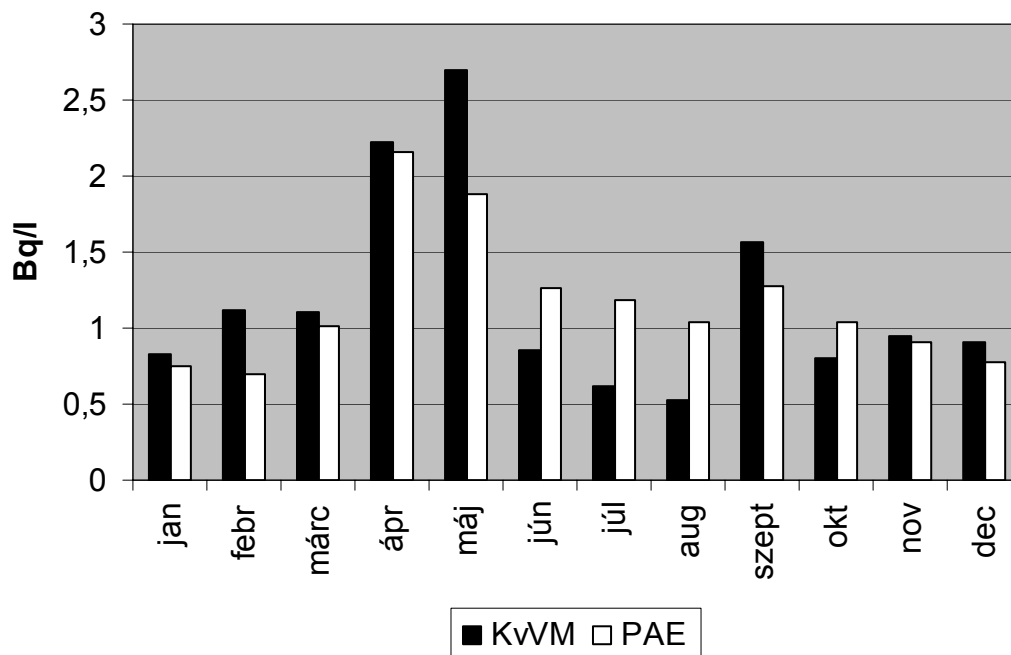
A szennyvíz csatorna (V3) aktivitáskoncentrációja általában 10-15 -ször volt nagyobb hidegvíz- (V1) és a melegvíz csatorna (V2) összes-béta aktivitáskoncentrációjánál.



2.4.a. ábra A hidegvíz csatorna (V1) összes-béta aktivitáskonzentrációjának havi átlagértékei
Figure 2.4.a. Monthly gross beta activity concentration in the inflow water channel (KVvM: measured by MEW; PAE: measured by NPP)

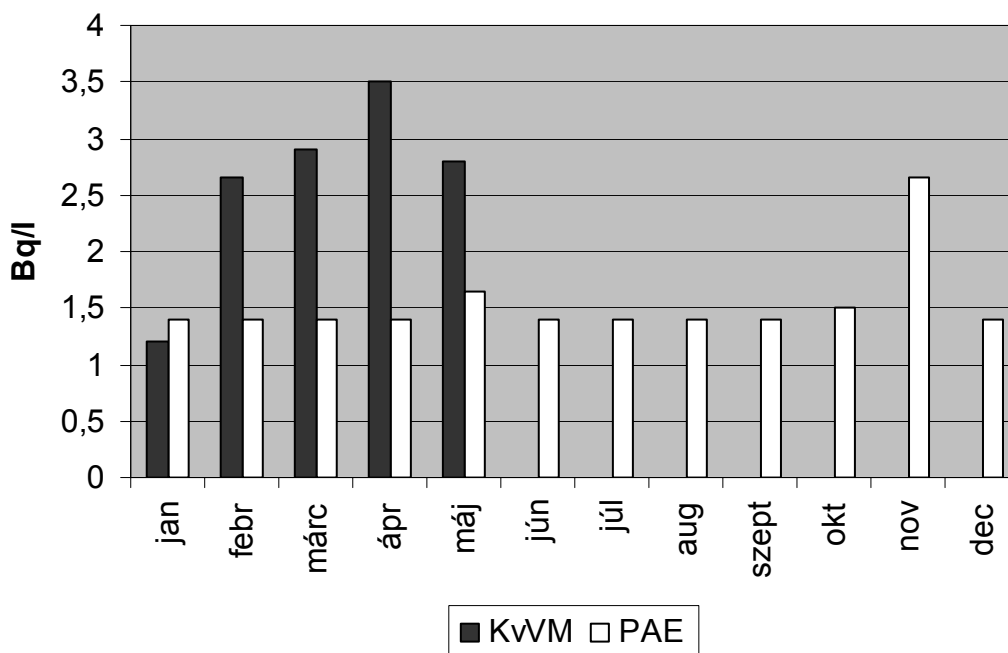


2.4.b. ábra A melegvíz csatorna (V2) összes-béta aktivitáskonzentrációjának havi átlagértékei
Figure 2.4.b. Monthly gross beta activity concentration in the hot water (discharge) channel (KVvM: measured by MEW; PAE: measured by NPP)



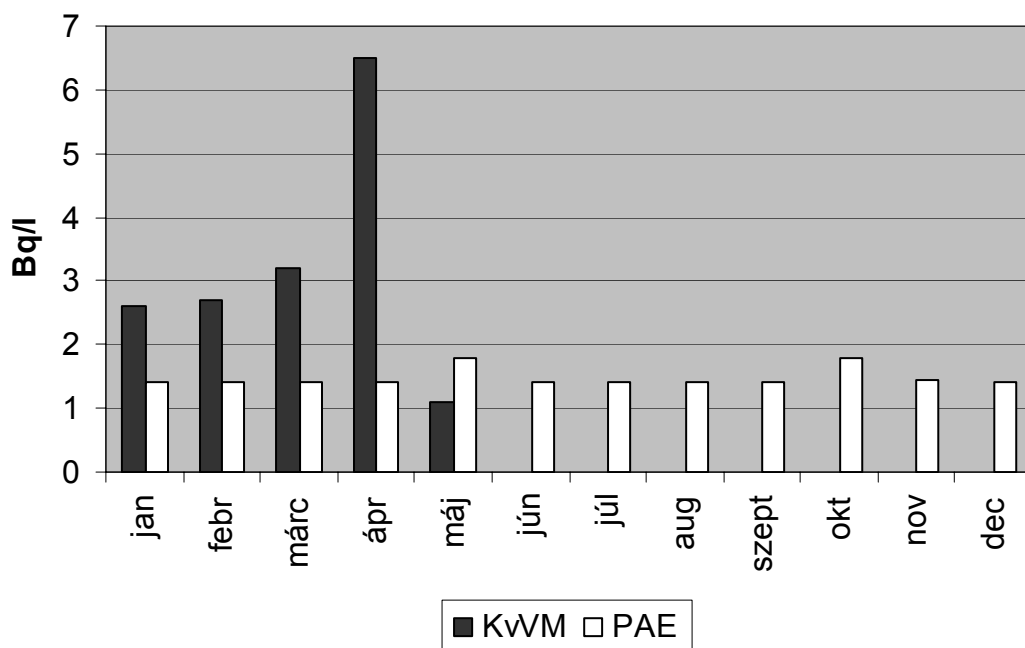
2.4.c. ábra A szennyvíz csatorna (V3) összes-béta aktivitáskonzentrációjának havi átlagértékei
 Figure 2.4.c. Monthly gross beta activity concentration in the waste water channel (KvVM: measured by MEW; PAE: measured by NPP)

A 2.5.a, 2.5.b. és 2.5.c. ábrák az egyes csatornák tríciumkoncentrációjának havi átlagait mutatják.



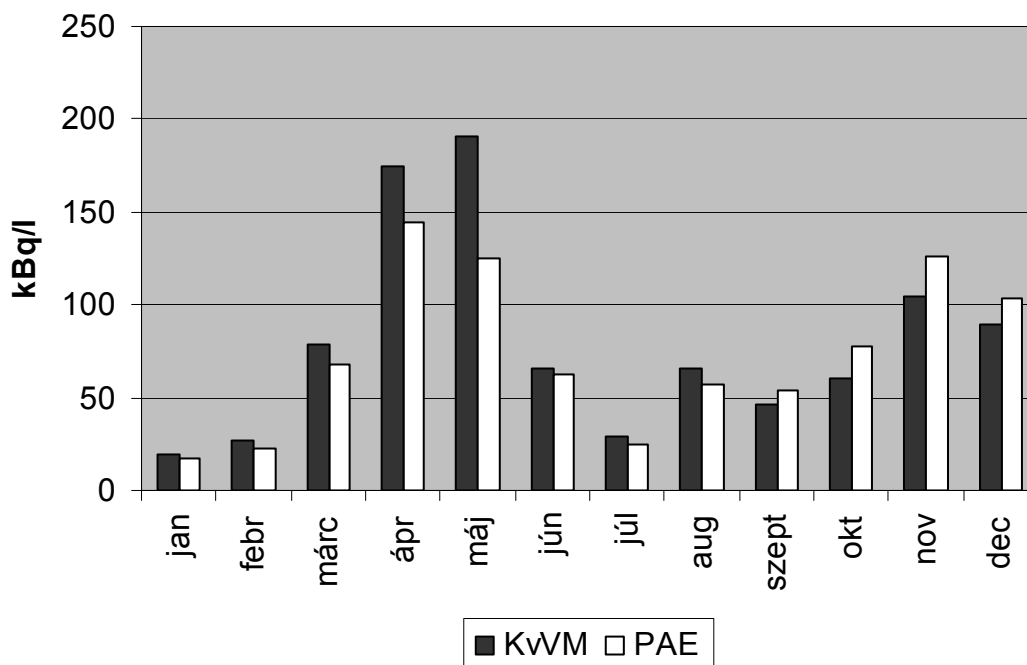
2.5.a. ábra A hidegvíz csatorna (V1) trícium koncentrációjának havi átlagértékei (A jún.-dec. közötti időszakban a mérőműszer meghibásodása miatt a KvVM nem végzett mérést)

Figure 2.5.a. Monthly tritium concentrations in the inflow water channel (KvVM: measured by MEW; PAE: measured by NPP)



2.5.b.ábra A melegvíz csatorna (V2) trícium koncentrációjának havi átlagértékei (a jún.-dec. közötti időszakban a mérőműszer meghibásodása miatt a KvVM nem végzett mérést)

Figure 2.5.b. Monthly tritium concentrations in the hot water (discharge) channel (KvVM: measured by MEW; PAE: measured by NPP)



2.5.c.ábra A szennyvíz csatorna (V3) trícium koncentrációjának havi átlagértékei

Figure 2.5.c. Monthly tritium concentrations in the waste water channel (KvVM: measured by MEW; PAE: measured by NPP)

A hidegvíz és melegvíz csatorna trícium koncentrációjának a dunai értékkel (1-4 Bq/l) kell megegyeznie, a mérési adatok hasonló tartományban is mozognak. Az üzemi és hatósági adatokban a legfeljebb kétszeres eltérés a kis koncentrációkat tekintve elfogadható.

A ténylegesen kibocsátott trícium koncentrációja megbízhatóan a szennyvíz csatorna mintavételi pontján mérhető, havi értéke 20-170 kBq/l között változott. A hatósági adatok általában jól egyeztek az üzemiekkkel, a korábbi években tapasztalt különbségek gyakorlatilag eltűntek.

A V2 mintáknál a korábbi évekhez hasonlóan gamma-spektrometriával nem lehetett kimutatni az atomerőműtől származó izotópokat.

A V3 mintákban 2008-ban is jól mérhető volt az atomerőmű járuléka (rendszeresen a ^{54}Mn , ^{60}Co , $^{110\text{m}}\text{Ag}$, ^{134}Cs és ^{137}Cs a ^{106}Ru és a ^{125}Sb jelenléte a 2003. évi üzemzavar utáni helyreállítási munkáival illetve az azutáni dekontaminálási munkákkal magyarázható). A radionuklidok aktivitáskoncentrációja 2008-hoz képest csökkent a ^{54}Mn , ^{58}Co , ^{60}Co , ^{106}Ru , ^{124}Sb , ^{134}Cs és ^{137}Cs esetében, az $^{110\text{m}}\text{Ag}$ és az ^{125}Sb aktivitáskoncentrációja kissé emelkedett.

Összességében elmondható, hogy a folyékony kibocsátásokat tekintve is igen kicsi, mindössze 0,164 % a kibocsátási határérték kritérium értéke, amelyben a legnagyobb súllyal a ^3H és ^{60}Co radionuklidok (fél-egynegyed arányban) szerepeltek. A paksi atomerőmű tehát a hatósági korlátokhoz viszonyítva igen kismértékű folyékony kibocsátás mellett üzemelt 2008-ban is.

3. RADIOAKTÍV HULLADÉKOK (RADIOACTIVE WASTE)

A radioaktív hulladékok biztonságos kezelése a hulladéktermelő, azaz a PA Zrt. felelőssége. A hulladékok gyűjtése, feldolgozása és átmeneti tárolása az üzemeltetési feladatok részeként valósul meg. A biztonságos végleges elhelyezés előkészítésével 1998. június 2-től a Radioaktív Hulladékokat Kezelő Közhasznú Nonprofit Kft. foglalkozik.

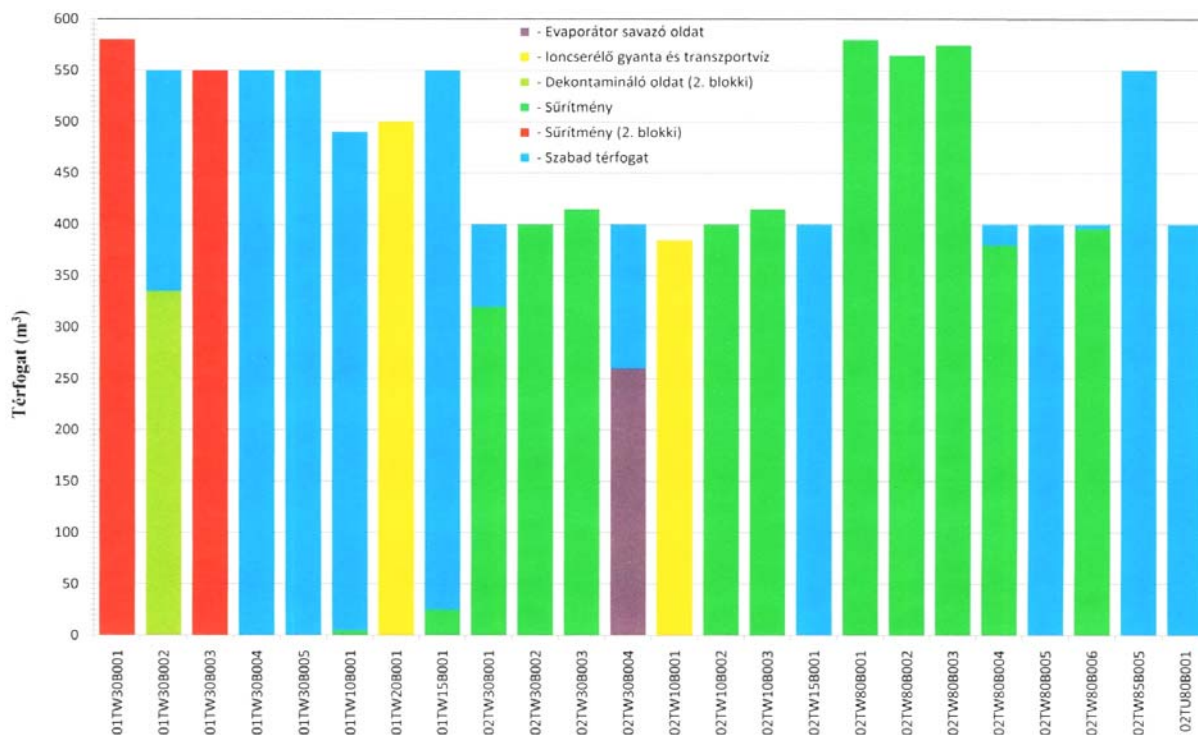
3.1. Üzemviteli kis és közepes aktivitású radioaktív hulladékok (Low and medium activity radioactive waste)

3.1.1. Folyékony radioaktív hulladékok (Liquid radioactive waste)

Annak érdekében, hogy megakadályozható legyen a hatóságok által előírt, igen szigorú biztonsági határértékeket meghaladó folyékony radioaktív kibocsátás, minden radioaktív anyaggal szennyezett hulladékáramot ellenőrizni és - szükség esetén - tisztítani kell. A tisztítás során felhasznált szűrők, ioncserélő gyanták, valamint az üzemeltetés során keletkező hulladékvizek bepárlásával képződő koncentrátumok képezik az üzemi kis és közepes aktivitású folyékony hulladékok jelentős részét.

2008-ban a két kiépítésen összesen 255 m³ bepárlási maradék képződött, össz-sótartalmuk kb. 300-400 g/l, amelynek fele alkáli-borát.

A víztisztító rendszerekből kikerülő elhasznált ioncserélő gyanták mennyisége az eddigi üzemeltetés során a két segédépületben összesen közel 149,56 m³. 2008-ban nem keletkezett ilyen hulladék. A 3.1. ábra a folyékony hulladék tároló tartályok telítettségére vonatkozó információkat foglalja össze.



3.1. ábra A folyékony hulladék tároló tartályok töltöttsége (2008. decemberi állapot)
 Figure 3.1. The used volumes of the liquid waste storage tanks on December 2008

3.1.2. Szilárd radioaktív hulladékok (Solid radioactive waste)

Az atomerőmű 2008. évi üzemeltetése során a keletkező szilárd radioaktív hulladékok forrásai és egymáshoz viszonyított mennyiségei a korábbi évekhez hasonlóan alakultak:

- Elhasználdott és felaktíválódott, vagy felületileg szennyezett berendezések, csővezetékek, szerelvények, hőszigetelések stb.
- Átalakításokból származó építési anyagok (betontörmelék, faanyag, üveg stb.), illetve különböző elszennyeződött fémhulladékok, kábelek stb.
- Karbantartó műhelyekben képződő fémhulladékok, forgácsok, elhasználdott szerszámok.
- Karbantartás és üzemeltetés során keletkező ún. "puha" hulladékok (ruhák, egyéni védőfelszerelések, szűrőbetétek, törlőrongyok, fólia stb.).

A radioaktív hulladék összetétele és mennyisége időben változó volt, mert a karbantartási periódusok a normál üzemvitelhez képest természetesen mennyiségi csúcsokat és összetétel eltolódásokat eredményeztek.

A zsákos hulladék döntő többségét az elhasznált kiegészítő védőfelszerelések adták, melyekből 2008-ban is a megelőző évekhez hasonló mennyiség került felhasználásra (3.1. - 3.2. táblázat).

A hordós gyűjtésű hulladékokba különböző elhasznált alkatrészek, szerkezeti elemek, szennyezett munkaeszközök kerülnek, amelyek tömegük vagy méretük miatt nem helyezhetők műanyag zsákokba.

Az aktív iszapokból mintegy 2,5 m³ keletkezett a négy blokkon, elsősorban a szennyezett közegeket tároló tartályok szerkezeti vizsgálatát megelőző tevékenységek során. (Ezek az iszapok nem a folyékony radioaktív hulladékot tároló tartályokból kerülnek ki).

Az eddigi üzemeltetés során 9133 db kis és közepes aktivitású szilárd hulladékot tartalmazó hordót tárolunk. Ilyen nagy mennyiségű hulladék tárolása az erőművi telephelyen szokatlan a nemzetközi gyakorlatban.

3.1. táblázat A felhasznált kiegészítő védőfelszerelések mennyisége
 Table 3.1. The annual volume of used protective clothes and tools

	2005	2006	2007	2008
Műanyag cipővédő (pár) (Plastic galoshes - pairs)	300.000	350.000	350.000	360.000
Gumikesztyű (pár) (Protective gloves - pairs)	135.000	135.000	150.000	160.000
Légzésvédő (darab) (Respirators - pcs)	35.000	47.000	55.000	55.000
Műanyag kötény (darab) (Plastic aprons - pcs)	2.500	2.000	4.000	4.000

3.2. táblázat A 2008-ban keletkezett szilárd radioaktív hulladékok mennyisége
 Table 3.2. The volume of solid radioactive waste in 2008

Típusa (Type)	Mennyisége (initial quantity)		Feldolgozást követő mennyiségek (quantity after treatment)	
	Egység (units)	m ³	Hordó (barrels)	m ³
Zsákos gyűjtésű (Gathered in bags)	12700 db (pcs)	635,0	507	101,4
Hordós gyűjtésű (Gathered in barrels)	720 db (pcs)	144,0	363	72,6
Iszap (Slob)	2500 l	2,5	-	-
Aeroszolszűrő (Aerosol filters)	-	10,2	10	2,0
Tűzveszélyes folyadék (Flammable liquids)	550 l	0,5	-	-
Összesen: (Total)		792,2	880	176,0

3.2. Feldolgozási eljárások (Treatment of radioactive waste)

A keletkező szilárd radioaktív hulladékok feldolgozása a jelenlegi gyakorlat szerint a következő:

- **Válogatás, szortírozás:** A tömöríthető és nem tömöríthető radioaktív hulladékok szétválasztása lényegében már a gyűjtés során megvalósul azáltal, hogy a műanyag zsákokba igen ritkán kerül nem tömöríthető hulladék. A hordós gyűjtésű (általában nem tömöríthető) hulladékok esetén a hordók tartalmának optimális elrendezése szükséges. A válogató berendezés használatát 2005. júliusától megszüntettük, mivel az átválogatott, 1 $\mu\text{Sv/h}$ -nál kisebb felületi dózisteljesítményű hulladékok kb. 90 %-a, a 2003. óta bevezetett izotópszelektív minősítési módszer szerint nem volt felszabadítható.
- **Tömörítés:** A tömöríthető radioaktív hulladék térfogatcsökkentése az 500 kN-os préssel történik, átlagosan 5-ös redukciós tényezővel. A keletkezett szilárd radioaktív hulladékok - az eddigi tapasztalatok alapján - 80-85 %-a tömöríthető.
- **Szilárdítás:** A keletkezett aktív iszapokat - melyek a primerköri csurgalékvizeket gyűjtő, vegyszeresen kezelő, ülepitő, vagy átmenetileg tároló berendezésekből kerülnek ki - ülepitjük, majd folyadéktartalmukat nedves ipari porszívóval távolítjuk el. Ez a tevékenység az iszap nedvességtartalmától függően hónapokat vesz igénybe.
- **Szűtszerelés:** Az aeroszol szűrők térfogatának csökkentése a szűrő keretek szétszerelésével, majd tömörítésével történik.
- **Szűrés:** A szennyezett oldószereket gyöngykovaföld rétegen keresztül történő szűréssel tisztítjuk, igen jó eredménnyel. Az eddigi tapasztalatok szerint a szennyezett olajok mintegy 90 %-a közönséges veszélyes hulladékként ártalmatlanítható a szűrés után.

A szilárd hulladékok, beleértve az aeroszolszűrőket és a szilárdított iszapokat is, egységesen speciális (belül műanyag bevonattal ellátott) 200 l-es 1,2 mm falvastagságú fémhordókba ($\varnothing 571,5 \times 880$ mm) kerülnek.

A folyékony radioaktív hulladékok feldolgozása és kondicionálása még nem kezdődött meg, így ezeket a segédépületi tartályokban tároljuk. 2008-ban folytatódott az 1994-ben megkezdett, a folyékony hulladék mennyiségének térfogatát csökkentő technológiák megvalósítása (FORTUM -, cementezési -, ultraszűrési technológia stb.), de az üzembe helyezése még nem történt meg.

3.3. A radioaktív hulladékok átmeneti tárolása (Interim storage of radioactive waste)

A radioaktív hulladékok átmeneti tárolása közbenső lépés a radioaktív hulladékkezelés teljes láncolatában. Célja a hulladékok ellenőrzött, ideiglenes tárolása a végleges elhelyezést megelőzően.

A telephelyen tárolt kis és közepes aktivitású szilárd hordós hulladékok elhelyezését mutatja a 3.3. táblázat.

A végleges tároló üzembe helyezésének bizonytalansága miatt több átmeneti tárolóhely kialakításának lehetőségét is vizsgálják a PA Zrt. telephelyén.

A beparlási maradékok és egyéb folyékony radioaktív hulladékok tárolása az I. és a II. segédépületi beépített tároló tartályokban történik.

3.3. táblázat Átmeneti tárolók és ideiglenes gyűjtőhelyek töltöttsége

Table 3.3. The used volumes of the temporary storage capacity

Helyiség (Code of storage locations)	Kapacitás (darab) (Capacity - pcs)	2008-ban betárolt mennyiség (darab) (Stored amount in 2008 - pcs)	Tárolt mennyiség (darab) (Total stored amount - pcs)	Szabad kapacitás (darab) (Free capacity - pcs)
A410/1	300	46	256	44
A410/2	350	301	301	49
A410/3	250	8	178	72
A410/4	250	-178	0	250
A0059/II	555	0	555	0
VK302/I	7114	703	6929	185
VK302/II	914	0	914	0
Összesen: (Total)	9733	880	9133	600

Megjegyzések a táblázathoz:

- Az A410/1-1 helyiségbe nem a 2008-ban keletkezett hulladékmennyiség került, hanem az A410/4-1 helyiségből áttárolt mennyiség egy része. Az A410/1-1 helyiségben befejeződött átalakítási munkák eredményeképpen a tárolókapacitás az előző évihez (210 hordó) képest 90 hordóval megnőtt.
- Az A410/2-1 helyiségbe nemcsak a 2008-ban keletkezett nem tömörített hulladékok bizonyos része, hanem az A410/4-1 helyiségből áttárolt mennyiség egy része került. Az A410/2-1 helyiségben befejeződött átalakítási munkák eredményeképpen a tárolókapacitás az előző évihez (210 hordó) képest 140 hordóval megnőtt.
- Az A410/3-1 helyiségbe nem a 2008-ban keletkezett hulladékmennyiség került, hanem az A410/4-1 helyiségből áttárolt mennyiség egy része. Az A410/3-1 helyiségben befejeződött átalakítási munkák eredményeképpen a tárolókapacitás az előző évihez (170 hordó) képest 80 hordóval megnőtt.
- A VK302/I-1 tárolókapacitásának meghatározásánál - az előző évek gyakorlatától eltérően - nemcsak az aknában elhelyezhető mennyiség (6314 hordó), hanem a helyiség földszintjén tárolható mennyiség (800 hordó) is figyelembe lett véve.
- A VK302/I-1 helyiségben 2008. december 31-i állapot szerint tároló aknában 6314 hordó (az akná megtelek), földszinten 615 hordó található.
- 2008 decemberében megkezdődtek a hulladékkiszállítások a bátaapáti végleges tároló felszíni létesítményébe, az összesen kiszállított mennyiség 80 hordó. A kiszállított hordók mindegyike tömörített hulladékot tartalmaz. A kiszállításokról részletesen az 1.7 fejezetben esik szó.
- A VK302/I-1 helyiségben a 7a-8 keretállások közötti akna átalakítása 2008-ban nem fejeződött be, ennek időpontja várhatóan 2009. II. negyedéve.

3.4. Végleges elhelyezés (Final repository of radioactive waste)

Az atomenergiáról szóló 1996. évi CXVI. törvény rendelkezett a radioaktív hulladékok végleges elhelyezésével, valamint a kiégett fűtőanyagok átmeneti tárolásával, végleges elhelyezésével, továbbá az atomerőmű leszerelésével foglalkozó közhasznú társaság létrehozásáról.

A megalakítását követően az RHK Kht. foglalkozik a radioaktív hulladékok végleges elhelyezéséhez kapcsolódó telephelykutatással.

A nagy aktivitású hulladékok végleges elhelyezésével kapcsolatos telephelykutatás, majd a végleges tároló kialakításával és üzemeltetésével kapcsolatos feladatok szintén az RHK Kht. feladatai közé tartoznak.

2008. december 2-án indult el az atomerőműből az első kis és közepes aktivitású tömörített hulladékot tartalmazó szállítmány, melyet decemberben még további négy követett. Egy szállítmány 16 hordóból áll, amelyek az erőműben is használt hordkeretekben kerültek elhelyezésre (hordkeretenként négy hordó), így 2008-ban összesen 80 hordó kiszállítása történt meg.

4. KÖRNYEZETI SUGÁRVÉDELMI MÉRÉSI EREDMÉNYEK (ENVIRONMENTAL RADIATION MONITORING RESULTS)

4.1. A légköri aktivitáskoncentrációk (Radionuclide concentration in air)

A légkör radioaktív szennyezettségének ellenőrzésére a hatósági laboratórium (ÁNTSZ Dél-Dunántúli Regionális Intézete, Szekszárd) négy ponton (Kalocsa, Csámpa, Szekszárd, Dunaföldvár) tart üzemben folyamatos mintavevő berendezést. A 2008. évben 291 db légköri aeroszol mintavételre került sor. Az aeroszol szűrőket Szekszárdon 24 órás és 1-2 hetes (összes-béta, ill. gamma-spektrometriai mérésekhez), a többi állomáson heti gyűjtéssel veszik, majd 72 órás pihentetés után mérik.

Az összesített mérési eredményeket a 4.1.a és 4.1.b táblázatok tartalmazzák.

Az aeroszol szűrőkben mért összes-béta aktivitás $0,15 - 7,3 \text{ Bq/m}^3$ között változott (4.1.a táblázat). A teljes kihullást reprezentáló 48 fall-out mintában mért összes-béta aktivitás $0,47 - 80 \text{ Bq/m}^2/\text{hó}$ értékhatárok között volt. A magasabb értékek döntő részben a ^{40}K izotóptól származnak.

4.1.a táblázat A levegőkörnyezetben mért radioaktív koncentrációk (aeroszol és teljes kihullás) a hatósági mérésekből (EüM, összes-béta mérések)

Table 4.1.a The radioactive concentrations in aerosols and in fall-outs measured by the authority of MH (gross-beta measurements)

Meghatározás (Type of analysis)	Terület (Investigated area)	Átlag min.-max.; esetszám* (Average min-max; no of cases*)
Aeroszol összes-béta (Gross beta of aerosol) (mBq/m ³)	ÉNY-i félkör, R<10 km (NW semicircle)	1,3 0,43 – 3,9; 49(29)
	ÉNY-i félkör, R≥10 km (NW semicircle)	1,1 0,63 - 7,3; 49(33)
	DK-i félkör, R≥10 km (SE semicircle)	1,4 0,15 - 4,5; 193(86)
Teljes kihullás összes-béta (Gross-beta of total fall-out) (Bq/m ² /hó) (Bq/m ² /month)	ÉNY-i félkör, R<10 km (NW semicircle)	5,6 0,47 - 14; 12
	ÉNy-i félkör, R≥ 10 km (NW semicircle)	6,4 0,61 - 15; 12
	DK-i félkör, R≥ 10 km (SE semicircle)	11 1,8 - 80; 24

* az esetszámok után zárójelben a kimutatási határ alatti értékek száma szerepel, az átlag képzésénél ezeket a kimutatási határral vettük figyelembe (values below detection limit are excluded from averages, their numbers are in parentheses)

Gamma-spektrometriai mérésekkel a közepes légtérfogatú aeroszol-mintavevő szűrőin 2005-től eltérően, 2008-ban sem volt kimutatható volt a ^{137}Cs radionuklid. Hasonlóan, csak egy esetben volt kimutatható a ^{137}Cs a teljes kihullás mintákban is (4.1.b táblázat).

4.1.b táblázat A levegőkörnyezetben mért radioaktív koncentrációk (aeroszol és teljes kihullás) a hatósági mérésekből (EüM, gamma-spektrometria)

Table 4.1.b The radioactive concentrations in aerosols and in fall-outs measured by the authority of MH (gamma-spectrometry)

Meghatározás (Type of analysis)	Terület (Investigated area)	Átlag min.-max.; esetszám* (Average min-max; no of cases*)
Aeroszol Be-7 (Gamma spektr.) (Aerosol, Be-7 by gamma-spectrometry) (mBq/m ³)	DK-i félkör, R≥10 km (SE semicircle)	4,0 1,7 - 8,2; 50
Aeroszol Cs-134 (Gamma spektr.) (Aerosols, Cs-134 by gamma-spectrometry) (mBq/m ³)	DK-i félkör, R≥10 km (SE semicircle)	0,0035 0,0010 - 0,010; 43(43)
Aeroszol Cs-137 (Gamma spektr.) (Aerosol, Cs-137 by gamma-spectrometry) (mBq/m ³)	DK-i félkör, R≥10 km (SE semicircle)	0,0057 0,0011 - 0,030; 49(49)
Aeroszol I-131 (Gamma spektr.) (Aerosol, I-131 by gamma-spectrometry) (mBq/m ³)	DK-i félkör, R≥10 km (SE semicircle)	0,0086 0,0011 - 0,030; 48(48)
Aeroszol Pb-210 (Gamma spektr.) (Aerosol, Pb-210 by gamma-spectrometry) (mBq/m ³)	DK-i félkör, R≥10 km (SE semicircle)	2,3 0,78 - 5,5; 44(0)
Teljes kihullás Be-7 (Gamma spektr.) (Total fall-out, Be-7 by gamma-spectrometry) (Bq/m ² /hó) (Bq/m ² /month)	ÉNY-i félkör, R<10 km (NW semicircle)	95 4,8 - 160; 8
	ÉNy-i félkör, R≥ 10 km (NW semicircle)	86 7,6 - 260; 8(1)
	DK-i félkör, R≥ 10 km (SE semicircle)	67 13 - 240; 20
Teljes kihullás Cs-137 (Gamma spektr.) (Total fall-out, Cs-137 by gamma-spectrometry) (Bq/m ² /hó) (Bq/m ² /month)	ÉNY-i félkör, R<10 km (NW semicircle)	0,42 0,24 - 0,56; 8(8)
	ÉNY-i félkör, R≥10 km (NW semicircle)	0,49 0,41 - 0,64; 8(8)
	DK-i félkör, R≥10 km (SE semicircle)	0,48 0,20 - 0,95; 20(19)

* az esetszámok után zárójelben a kimutatási határ alatti értékek száma szerepel, az átlag képzésénél ezeket a kimutatási határral vettük figyelembe (values below detection limit are excluded from averages, their numbers are in parentheses)

Az üzemi méréseket az ún. A-típusú ellenőrző állomásokon végezték. Az aeroszol mintákban jól mérhető volt - az EüM laboratóriumának eredményeihez hasonló nagyságban - a kozmogén eredetű ⁷Be. A mintákban a ¹³⁷Cs radionuklid két alkalommal volt kimutatható. A fall-out mintákban is a ¹³⁷Cs radionuklid csak nyolc esetben volt kimutatható. Kimutatható ⁶⁰Co mindkét esetben egyszer fordult elő. (4.2. táblázat).

4.2 táblázat A levegőkörnyezetben mért aktivitáskonzentrációk jellemző értéktartománya, üzemi mérésekből [3]

Table 4.2. The radioactive concentrations in aerosol and fall-out, measured by the NPP [3]

	Aktivitáskonzentráció (Activity concentration)		
	Be-7	Co-60	Cs-137
Aeroszol (mBq/m ³) (A1-A9 állomások, heti mérések) (sampling stations A-type, weekly)	1,2-8,9	<0,001-0,015 (1)	<0,001-0,002 (2)
Fall-out (Bq/m ² /hó), (havi mérések) (fall-out, monthly) (Bq/m ² /month)	8-244	<0,10-0,1 (1)	<0,10-1,24 (8)

4.2. A vízi környezetben mért aktivitáskonzentrációk (Radionuclide concentration in aquatic environment)

A hatósági laboratóriumok különös figyelmet fordítanak a Duna – elsősorban az erőmű utáni szakasza - radioaktív szennyezettségének rendszeres ellenőrzésére. A KvVM pécsi és az EüM szekszárdi laboratóriuma a folyó Dunaföldvártól Mohácsig terjedő szakaszán több ponton - Dunaföldvár, Paks, Gerjen, Kalocsa, Baja, Mohács - végez rendszeres mintavételt és mérést.

A hatóság feladatköre ezen kívül az erőmű környezetében fekvő felszíni vizek - Szelidi tó, Kondor tó, Dombori telepi Holt-Duna ág - rendszeres ellenőrzésére is kiterjed, ezt az EüM laboratóriuma végzi. (A Szelidi tónál a KvVM laboratórium is végez mintavételezést és mérést.)

A vizsgálatok elsősorban a víz-, szedimentum-, alga- és halminták aktivitáskonzentrációinak mérésére irányulnak.

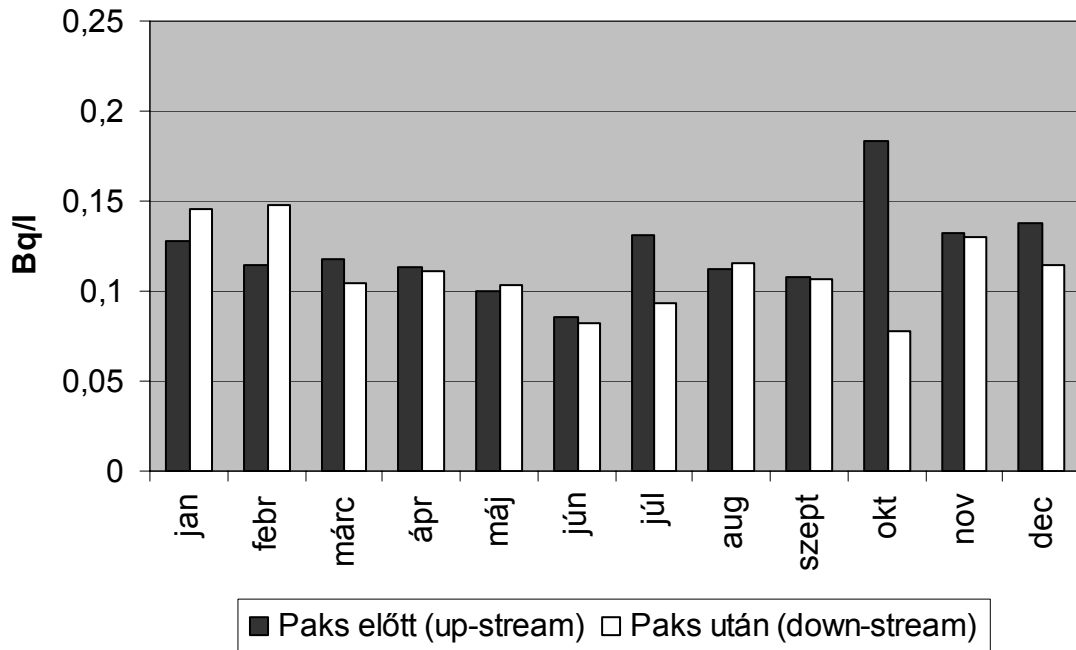
A heti-havi gyakorisággal vett Duna-víz mintákban meghatározott összes-béta aktivitáskonzentrációkat a 4.1. ábra, a hetente-havonta mért tríciumkoncentráció értékeket pedig a 4.2. ábra szemlélteti a környezetvédelmi és az egészségügyi hatóság mérései alapján. A nagyszámú vízmintából meghatározott összes-béta aktivitások éves átlaga 0,12 és 0,11 Bq/l volt Paks előtt és Paks után.

A tríciumkoncentráció értékeket tartalmazó 4.2. ábra és 4.3. táblázat szerint a Paks előtt és után vett vízmintákban mért ³H aktivitáskonzentrációk a korábbi évekhez hasonlóak, nincs szignifikáns különbség az erőmű előtt és után gyűjtött mintákat tekintve. A vizsgálati pontokon a Duna szakasz tríciumkoncentrációja Paks előtt átlagosan 2,1 Bq/l, Paks után 1,7 Bq/l volt.

A már említett összes-béta aktivitás és tríciumkoncentráció mellett a 4.3. táblázat tartalmazza a Duna-víz ⁹⁰Sr és ¹³⁷Cs, valamint a KvVM laboratóriumában, gamma-spektrometriával mért radionuklidok átlagos aktivitáskonzentrációit is.

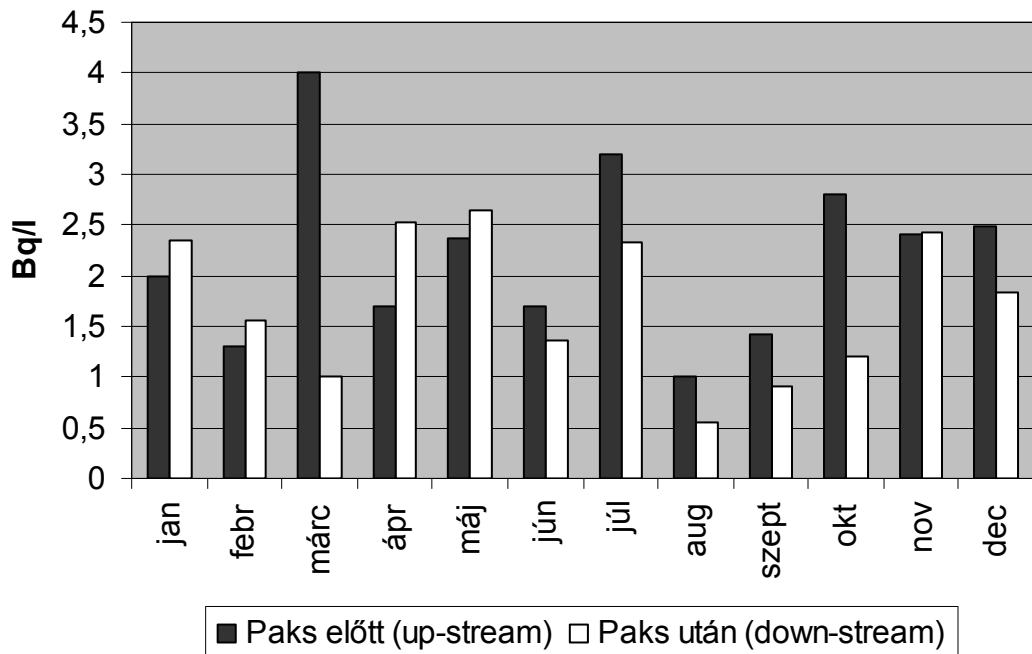
A Duna-vízben egyetlen radionuklid átlagos aktivitáskonzentrációja sem haladja meg az alapszint értékeket és általában a Paks után mért értékek alacsonyabbak a Paks előtt mért értékeknél.

Összességében megállapíthatjuk, hogy a Duna vizében az erőmű utáni szakaszon erőműi eredetű radioaktív szennyeződés 2008-ben sem volt kimutatható.



4.1. ábra A dunavíz havi összes-béta aktivitáskonzentrációja Paks előtt és után mérve (hatósági mérések)

Figure 4.1. Gross beta monthly activity concentration in Danube water, measured up- and down-stream the Plant by the authorities



4.2. ábra A dunavíz havi tríciumkoncentrációja Paks előtt és után mérve (hatósági mérések)

Figure 4.2. Monthly tritium concentration in Danube water, measured up- and down-stream the Plant (by the authorities)

4.3. táblázat A Duna-vízben mért éves aktivitáskonzentráció értékek, hatósági mérések alapján
 Table 4.3. Radionuclide concentrations in Danube water, measured by the authorities

Meghatározás (Type of analysis)	Terület (Investigated area)	Átlag (Bq/l) min.-max.; esetszám* (Average min-max: no of cases*)	alapszint (Bq/l) (base level) (1981)
Összes-béta (gross-beta)	Paks előtt (up-stream)	0,12 0,081 - 0,18; 40	0,2
	Paks után (down-stream)	0,11 0,031 - 0,23; 82	
Cs-137 (gamma-spektr.)	Paks előtt (up-stream)	0,032 0,00039 - 0,43; 16(14)	
	Paks után (down-stream)	0,019 0,0002 - 0,66; 41(29)	
K-40 (gamma-spektr.)	Paks előtt (up-stream)	0,10 0,060 - 0,21; 8	
	Paks után (down-stream)	0,056 0,001 - 0,2; 34(4)	
H-3	Paks előtt (up-stream)	2,1 0,92 - 4,0; 20(1)	7,00
	Paks után (down-stream)	1,7 1,2 - 3,3; 39(4)	
Sr-90	Paks előtt (up-stream)	0,0022 0,0011 - 0,0032; 10(9)	0,005
	Paks után (down-stream)	0,0017 0,00073 - 0,0031; 28(9)	

* az esetszámok után zárójelben a kimutatási határ alatti értékek száma szerepel, az átlag képzésénél ezeket a kimutatási határral vettük figyelembe (values below detection limit are excluded from averages, their numbers are in parentheses)

A 4.4. táblázat az erőmű környezetében fekvő felszíni vizek (kivéve a Dunát) mérési eredményeit tartalmazza. A vizsgálati eredmények azt mutatják, hogy a vizek összes-béta aktivitáskonzentrációja hasonló a Duna-vízben mért értékekhez, havi átlagértékei a 0,083 - 0,3 Bq/l határok között voltak. A trícium értékek jobban szóródnak, mint a Duna-vízben mért koncentrációk (1,2 - 7,8 Bq/l), az átlag is valamivel magasabb. A Duna üledékéből Paks előtt és Paks után havonta-negyedévente gyűjtött minták átlagos koncentrációit a KvVM és EüM adatai alapján a 4.5. táblázat tartalmazza.

A Duna-iszap összes-béta aktivitása a mintázott helyeken 420 - 1200 Bq/kg közötti érték volt (száraz tömegre vonatkoztatva). A ⁹⁰Sr átlagos aktivitáskonzentrációja a mérések alapján Paks előtt 0,54; Paks után valamivel nagyobb, 1,2 Bq/kg volt. Ezek az értékek hasonlóak a korábbi évekhez.

A gamma-spektrometriai mérések azt mutatják, hogy a Duna üledékében a 10 Bq/kg alapszintet meghaladó mértékben továbbra is jelen van a csernobili baleset következtében kihullott ¹³⁷Cs. Ebben az évben a ¹³⁷Cs koncentráció 0,35 - 66 Bq/kg közötti volt a vizsgált szedimentum-mintákban, ez hasonló az előző években mért értékekhez, azonban a mért koncentrációk közel két nagyságrenden belüli változása a mintavétel, illetve a mintázandó közeg bizonytalanságát mutatja. A Paks utáni átlag közel megegyezik a Paks előtti értékkel.

4.4. táblázat Felszíni vízminták (kivéve Duna) radioaktív koncentrációinak éves átlagai, hatósági mérések alapján (EüM és KvVM)

Table 4.4 Annual averages of radionuclide concentrations in surface waters (except Danube) in different geographical sectors, measured by the authorities (labs of MH and MEW)

Meghatározás (Type of analysis)	Terület (Investigated area)	Átlag (Bq/l) min.-max.; esetszám* (Average min-max: no of cases*)
Összes-béta (gross-beta)	ÉNY-i félkör, R≥10 km (NW semicircle)	0,21 0,14 - 0,30; 3
	DK-i félkör, R<10 km (SE semicircle)	0,10 0,083 - 0,12; 11
	DK-i félkör, R≥10 km (SE semicircle)	0,16 0,093 - 0,21; 24
Cs-137 (gamma-spektr.)	ÉNY-i félkör, R≥10 km (NW semicircle)	0,0012; 1(1)
	DK-i félkör, R<10 km (SE semicircle)	0,0088 0,0067 - 0,010; 4(4)
	DK-i félkör, R≥10 km (SE semicircle)	0,010 0,0082 - 0,014; 8(8)
K-40 (gamma-spektr.)	ÉNY-i félkör, R≥10 km (NW semicircle)	0,4; 1
H-3	ÉNY-i félkör, R≥10 km (NW semicircle)	2,2 - 2,6; 2
	DK-i félkör, R<10 km (SE semicircle)	3,5 1,2 - 7,8; 12
Sr-90	DK-i félkör, R<10 km (SE semicircle)	0,0026 0,0023 - 0,0033; 4(4)
	DK-i félkör, R≥10 km (SE semicircle)	0,0029 0,0020 - 0,0050; 8(6)

* az esetszámok után zárójelben a kimutatási határ alatti értékek száma szerepel, az átlag képzésénél ezeket a kimutatási határral vettük figyelembe (values below detection limit are excluded from averages, their numbers are in parentheses)

A 4.6. táblázat a hatósági laboratórium (EüM és KvVM) által vizsgált állóvizek szedimentumában meghatározott aktivitáskoncentráció értékeket tartalmazza. A Szelidi tóból és a Fadd-Dombori Holt-Duna ágból mintázott üledékben a ⁹⁰Sr koncentrációja 0,028 - 0,14 Bq/kg között változott, ezek az értékek a korábbi évekhez hasonlóan jóval kisebbek a dunai szedimentumban mért koncentrációknál. A minták szennyezettségét gamma-spektrometriával is mérték, a ¹³⁷Cs koncentrációjának átlagértéke az előző évekhez hasonlóan a dunainál kisebb, 2,7 Bq/kg volt.

A vízi környezetre jellemző halak és algák aktivitáskoncentrációját a 4.7. táblázat tartalmazza, ezek az értékek az elmúlt évhez hasonlóak.

4.5. táblázat A dunai üledék éves mérési eredményei hatósági mérésekből (EüM és KvVM)
 Table 4.5. Radionuclide concentrations in sediment of Danube up-stream and down-stream the Plant, measured by the authorities (labs of MH and MEW)

Meghatározás (Type of analysis)	Terület (Investigated area)	Átlag (Bq/kg) min.-max.; esetszám* (Average (Average min-max: no of cases*))	alapszint (base level) (1981)
Összes-béta (gross-beta)	Paks előtt (up-stream)	790 540 - 980; 12	
	Paks után (down-stream)	830 420 - 1200; 51	
Cs-134 (gamma-spektr.)	Paks előtt (up-stream)	2,2 0,18 - 4,3 15(15)	
	Paks után (down-stream)	1,8 0,49 - 4,4 20(20)	
Cs-137 (gamma-spektr.)	Paks előtt (up-stream)	23 0,47 - 66; 27	10,0
	Paks után (down-stream)	24 0,35 - 48; 71(2)	
K-40 (gamma-spektr.)	Paks előtt (up-stream)	450 240 - 640; 27(1)	
	Paks után (down-stream)	510 160 - 710; 71	
Sr-90	Paks előtt (up-stream)	0,54 0,027 - 1,8; 12(6)	2,0
	Paks után (down-stream)	1,2 0,026 - 3,0; 59(53)	

* az esetszámok után zárójelben a kimutatási határ alatti értékek száma szerepel, az átlag képzésénél ezeket a kimutatási határral vettük figyelembe (values below detection limit are excluded from averages, their numbers are in parentheses)

4.6. táblázat Felszíni vizek (a Duna kivételével) üledékének aktivitáskoncentrációinak éves átlagai a hatósági mérések alapján (EüM és KvVM)

Table 4.6. Radionuclide concentrations in sediment of surface waters (except Danube) in different geographical sectors, measured by the authorities

Meghatározás (Type of analysis)	Terület (Investigated area)	Átlag (Bq/kg sz.a.) min.-max.; esetszám* (Average - Bq/kg d.w. min-max: no of cases*)
Összes-béta (gross-beta)	ÉNY-i félkör, $R \geq 10$ km (NW semicircle)	395 - 534; 2
Cs-134 (gamma-spektr.)	DK-i félkör, $R \geq 10$ km (SE semicircle)	1,9 0,041 - 3,5; 18(18)
Cs-137 (gamma-spektr.)	ÉNY-i félkör, $R \geq 10$ km (NW semicircle)	0,60 - 2,6; 2
	DK-i félkör, $R \geq 10$ km (SE semicircle)	2,7 0,91 - 7,6; 18(5)
K-40 (gamma-spektr.)	ÉNY-i félkör, $R \geq 10$ km (NW semicircle)	310 - 370; 2
	DK-i félkör, $R \geq 10$ km (SE semicircle)	320 220 - 400; 18
Sr-90	DK-i félkör, $R \geq 10$ km (SE semicircle)	0,054 0,028 - 0,14; 8(5)

* az esetszámok után zárójelben a kimutatási határ alatti értékek száma szerepel, az átlag képzésénél ezeket a kimutatási határral vettük figyelembe (values below detection limit are excluded from averages, their numbers are in parentheses)

4.7. táblázat Dunai alga- és halminták aktivitáskonzentrációinak éves átlagai a hatósági mérésekből (KvVM)

Table 4.7. Radionuclide concentrations in alga and fish of Danube measured by the authority (lab of MEW)

Meghatározás (Type of analysis)	Terület (Investigated area)	Átlag (Bq/kg) min.-max.; esetszám* (Average min-max: no of cases*)
Alga, összes-béta (Algae, gross-beta)	Paks után (down-stream)	1300 830 - 1900; 9
Alga, K-40 (gamma-spektr.) (Algae, K-40 by gamma-spectrometry)	Paks után (down-stream)	940 470 - 1300; 5(1)
Alga, Cs-137 (gamma-spektr.) (Algae, Cs-137 by gamma-spectrometry)	Paks után (down-stream)	13 2,9 - 24; 5(1)
Hal, összes-béta (Fish, gross-beta)	Paks után (down-stream)	48 31 - 76; 24
Hal, K-40 (gamma-spektr.) (Fish, K-40 by gamma-spectrometry)	Paks után (down-stream)	85 32 - 120; 24
Hal, Cs-137 (gamma-spektr.) (Fish, Cs137 by gamma-spectrometry)	Paks után (down-stream)	0,31 0,10 - 0,60; 24(5)
Hal, Sr-90 (Fish, Sr-90)	Paks után (down-stream)	0,49 0,30 - 0,8; 24(19)

* az esetszámok után zárójelben a kimutatási határ alatti értékek száma szerepel, az átlag képzésénél ezeket a kimutatási határral vettük figyelembe (values below detection limit are excluded from averages, their numbers are in parentheses)

4.3. A szárazföldi környezetben mért aktivitáskonzentrációk (Radionuclide concentration in the terrestrial environment)

A talaj mintavételezése a felső 0 - 5 cm-es rétegből történt. A Tolna-megyei laboratórium Kalocsán, Dunaföldváron, Pakson, Fadd-Domboriban és Csámpán havonta méri a talaj radioaktív szennyezettségét. Az FVM REH mintavételi helyei a 4-11. közötti szektorokban (déli irányban) helyezkednek el. A vizsgált talajok aktivitáskonzentráció értékeit tartalmazza a 4.8. táblázat.

A vizsgált talajok összes-béta aktivitásának átlagos koncentrációja a 330-1000 Bq/kg tartományba esett, ami hasonló az elmúlt években mért értékekhez. A fent felsorolt településeken a vizsgált talajok ⁹⁰Sr aktivitáskonzentrációja 0,028-2,4 Bq/kg között volt, az FVM laboratóriumai által közölt maximumok hasonlóak az előző értékekhez.

Az ugyanezen mintákból gamma-spektrometriával mért ¹³⁷Cs koncentrációja 0,30-32 Bq/kg között változott.

A PAE 30 km-es körzetében a talajmintákban mért aktivitáskonzentráció értékek alapján friss kibocsátásból származó, atomerőmű eredetű szennyeződés nem volt kimutatható.

4.8. táblázat Talajminták radioaktív koncentrációinak éves átlagai a hatósági mérésekből (FVM és EüM)

Table 4.8. Radionuclide concentrations in soil in different regions, measured by the authorities (labs of MH and MARD)

Meghatározás (Type of analysis)	Terület (Investigated area)	Átlag (Bq/kg) min.-max.; esetszám* (Average min-max: no of cases*)	alapszint (base level) (1981) (Bq/kg)
Összes-béta (gross-beta)	ÉNY-i félkör, R<10 km (NW semicircle)	500 340 - 750; 3	400
	ÉNY-i félkör, R≥10 km (NW semicircle)	647; 1	
	DK-i félkör, R<10 km (SE semicircle)	560 540 - 580; 3	
	DK-i félkör, R≥10 km (SE semicircle)	550 330 - 1000; 14	
Cs-134 (gamma-spektr.)	ÉNY-i félkör, R<10 km (NW semicircle)	1,5 0,10 - 4,0; 21(20)	
	ÉNY-i félkör, R≥10 km (NW semicircle)	2,0 0,28 - 3,5; 10(10)	
	DK-i félkör, R<10 km (SE semicircle)	0,22; 1(1)	
	DK-i félkör, R≥10 km (SE semicircle)	2,0 0,12 - 5,3; 31(31)	
Cs-137 (gamma-spektr.)	ÉNY-i félkör, R<10 km (NW semicircle)	4,6 1,1 - 11; 21(4)	
	ÉNY-i félkör, R≥10 km (NW semicircle)	5,0 0,84 - 21; 10(2)	
	DK-i félkör, R<10 km (SE semicircle)	4,7 0,30 - 7,3; 3	
	DK-i félkör, R≥10 km (SE semicircle)	7,9 0,49 - 32; 34(10)	
K-40 (gamma-spektr.)	ÉNY-i félkör, R<10 km (NW semicircle)	320 150 - 600; 21	
	ÉNY-i félkör, R≥10 km (NW semicircle)	330 220 - 580; 10	
	DK-i félkör, R<10 km (SE semicircle)	410 260 - 490; 3	
	DK-i félkör, R≥10 km (SE semicircle)	440 250 - 670; 34	
Sr-90	ÉNY-i félkör, R<10 km (NW semicircle)	0,32 0,028 - 1,5; 10(3)	6,0
	ÉNY-i félkör, R≥10 km (NW semicircle)	0,47 0,089 - 1,6; 5(1)	
	DK-i félkör, R<10 km (SE semicircle)	1,4 0,87 - 2,2; 3(2)	
	DK-i félkör, R≥10 km (SE semicircle)	0,86 0,033 - 2,4; 20(10)	

* az esetszámok után zárójelben a kimutatási határ alatti értékek száma szerepel, az átlag képzésénél ezeket a kimutatási határral vettük figyelembe (values below detection limit are excluded from averages, their numbers are in parentheses)

Az FVM REH (Földművelésügyi Minisztérium Radioanalitikai Ellenőrző Hálózat) laboratóriumai havonkénti gyakorisággal vették a takarmánymintákat. A mintavételi helyek évről-évre állandóak: Solt, Paks és Gerjen.

A mérési eredményeket a 4.9. táblázat tartalmazza. Az utóbbi évek adatait figyelembe véve elmondható, hogy a takarmányok ¹³⁷Cs aktivitása lényegében nem csökkent, 2008-ban 0,037-0,68 Bq/kg közötti volt. Esetenként ennél egy nagyságrenddel nagyobb értékeket kaptak a ⁹⁰Sr koncentrációkra.

4.9. táblázat Takarmányminták aktivitáskoncentrációinak éves átlagai a hatósági mérésekből (FVM)
 Table 4.9. Radionuclide concentrations in animal feed in different geographical sectors, measured by the authorities (labs of MARD)

Meghatározás (Type of analysis)	Terület (Investigated area)	Átlag (Bq/kg) min.-max.; esetszám* (Average min-max: no of cases*)
Összes-béta (gross-beta)	ÉNY-i félkör, R<10 km (NW semicircle)	452 75 - 800; 15
	ÉNY-i félkör, R≥10 km (NW semicircle)	182; 1
	DK-i félkör, R<10 km (SE semicircle)	370 110 - 650; 13
	DK-i félkör, R≥10 km (SE semicircle)	320 89 - 700; 17
Cs-134 (gamma-spektr.)	ÉNY-i félkör, R<10 km (NW semicircle)	0,22 0,12 - 0,53; 12(12)
	DK-i félkör, R≥10 km (SE semicircle)	0,16 0,037 - 0,23; 12(12)
Cs-137 (gamma-spektr.)	ÉNY-i félkör, R<10 km (NW semicircle)	0,21 0,061 - 0,410; 13(13)
	ÉNY-i félkör, R≥10 km (NW semicircle)	0,087; 1(1)
	DK-i félkör, R<10 km (SE semicircle)	0,35 0,037 - 0,56; 13(12)
	DK-i félkör, R≥10 km (SE semicircle)	0,24 0,078 - 0,68; 17(17)
K-40 (gamma-spektr.)	ÉNY-i félkör, R<10 km (NW semicircle)	430 88 - 790; 12
	ÉNY-i félkör, R≥10 km (NW semicircle)	229; 1
	DK-i félkör, R<10 km (SE semicircle)	450 160 - 680; 13
	DK-i félkör, R≥10 km (SE semicircle)	330 120 - 540; 17
H-3	ÉNY-i félkör, R≥10 km (NW semicircle)	1,8; 1
	DK-i félkör, R<10 km (SE semicircle)	1,9 - 5,0; 2
	DK-i félkör, R≥10 km (SE semicircle)	1,4 1,3 - 1,5; 3
Sr-90	ÉNY-i félkör, R<10 km (NW semicircle)	1,8 0,26 - 2,9; 15(14)
	ÉNY-i félkör, R≥10 km (NW semicircle)	0,35; 1
	DK-i félkör, R<10 km (SE semicircle)	2,9 0,66 - 10,1; 13
	DK-i félkör, R≥10 km (SE semicircle)	1,4 0,32 - 3,9; 17(12)

* az esetszámok után zárójelben a kimutatási határ alatti értékek száma szerepel, az átlag képzésénél ezeket a kimutatási határral vettük figyelembe (values below detection limit are excluded from averages, their numbers are in parentheses)

4.10. táblázat Legelői fűminták aktivitáskoncentrációinak éves átlagai az FVM mérései alapján
 Table 4.10. Radionuclide concentrations in grass in different geographical sectors (labs of MARD)

Meghatározás (Type of analysis)	Terület (Investigated area)	Átlag) (Bq/kg) min.-max.; esetszám* (Average min-max: no of cases*)
Összes-béta (gross-beta)	ÉNY-i félkör, R<10 km (NW semicircle)	210 230 - 350; 4
	ÉNY-i félkör, R≥10 km (NW semicircle)	210 85 - 380; 7
	DK-i félkör, R<10 km (SE semicircle)	200 140 - 270; 6
	DK-i félkör, R≥10 km (SE semicircle)	180 34 - 270; 16(1)
Cs-134 (gamma-spektr.)	ÉNY-i félkör, R<10 km (NW semicircle)	0,16 0,074 - 0,25; 3(3)
	ÉNY-i félkör, R≥10 km (NW semicircle)	0,10 0,098 - 0,11; 3(3)
	DK-i félkör, R≥10 km (SE semicircle)	0,10 0,011 - 0,17; 11(11)
Cs-137 (gamma-spektr.)	ÉNY-i félkör, R<10 km (NW semicircle)	0,24 0,13 - 0,41; 4(4)
	ÉNY-i félkör, R≥10 km (NW semicircle)	0,13 0,11 - 0,16; 7(7)
	DK-i félkör, R<10 km (SE semicircle)	0,17 0,12 - 0,24; 6(6)
	DK-i félkör, R≥10 km (SE semicircle)	0,14 0,013 - 0,23; 16(16)
K-40 (gamma-spektr.)	ÉNY-i félkör, R<10 km (NW semicircle)	230 110 - 340; 4
	ÉNY-i félkör, R≥10 km (NW semicircle)	250 84 - 430; 7
	DK-i félkör, R<10 km (SE semicircle)	270 190 - 350; 6
	DK-i félkör, R≥10 km (SE semicircle)	230 42 - 390; 16
H-3	ÉNY-i félkör, R≥10 km (NW semicircle)	2,6 1,4 - 5,8; 4
	DK-i félkör, R<10 km (SE semicircle)	7,6 5,0 - 11; 3
	DK-i félkör, R≥10 km (SE semicircle)	3,0 1,7 - 6,2; 4
Sr-90	ÉNY-i félkör, R<10 km (NW semicircle)	0,46 0,11 - 1,2; 4(3)
	ÉNY-i félkör, R≥10 km (NW semicircle)	0,46 0,15 - 1,1; 7(3)
	DK-i félkör, R<10 km (SE semicircle)	0,40 0,12 - 0,92; 6(1)
	DK-i félkör, R≥10 km (SE semicircle)	0,28 0,071 - 0,69; 14(9)

* az esetszámok után zárójelben a kimutatási határ alatti értékek száma szerepel, az átlag képzésénél ezeket a kimutatási határral vettük figyelembe (values below detection limit are excluded from averages, their numbers are in parentheses)

2008-ban is folytatódott az erőmű 30 km-es körzetéből származó vadontermő és természetű növények vizsgálata. A mintafajták: legelői fű, csalán, üröm, ill. az emberi fogyasztásra kerülő sóska, paraj, konyhakerti zöldségek. A mintavételi helyek a korábbi évek gyakorlatának megfelelően: Uszód, Foktő, Gerjen, Kalocsa, Dunaszentbenedek.

Az eredményeket Bq/kg egységben a 4.10. és 4.11. táblázatok foglalják össze. A közreműködő laboratóriumok összes-béta és ^{90}Sr vizsgálatokat, továbbá gamma-spektrometriai elemzéseket végeztek.

Az emberi fogyasztásra kerülő konyhakerti növények ^{137}Cs koncentrációja általában kimutatási határ alatti (0,039-0,23 Bq/kg) volt, ez megfelel az ország más tájain hasonló zöldségfélékben mért ^{137}Cs koncentráció értékeknek.

Összefoglalva elmondható, hogy a paksi erőműből származó radioaktív izotóp az atomerőmű 30 km-es körzetében termelt élelmiszerekben, valamint a környezetellenőrzés céljára gyűjtött mintákban nem volt kimutatható. A mintavételi és mérési bizonytalanságot figyelembe véve az EüM és FVM REH hálózatai által megadott mérési eredmények nem térnek el egymástól.

4.11. táblázat Nyers konyhakerti növények aktivitáskoncentrációinak éves átlagai a hatósági mérésekből (FVM)

Table 4.11 Radionuclide concentrations in vegetables in different geographical sectors, measured by the authorities (labs of MARD)

Meghatározás (Type of analysis)	Terület (Investigated area)	Átlag (Bq/kg) min.-max.; esetszám* (Average min-max: no of cases*)
Összes-béta (gross-beta)	ÉNY-i félkör, R<10 km (NW semicircle)	280; 1
	ÉNY-i félkör, R≥10 km (NW semicircle)	95; 1
	DK-i félkör, R<10 km (SE semicircle)	200 180 - 240; 3
	DK-i félkör, R≥10 km (SE semicircle)	160 110 - 280; 8
Cs-134 (gamma-spektr.)	ÉNY-i félkör, R≥10 km (NW semicircle)	0,040; 1(1)
	DK-i félkör, R<10 km (SE semicircle)	0,040; 1(1)
	DK-i félkör, R≥10 km (SE semicircle)	0,042 0,030 - 0,054; 5(5)
Cs-137 (gamma-spektr.)	ÉNY-i félkör, R≥10 km (NW semicircle)	0,05; 1(1)
	DK-i félkör, R<10 km (SE semicircle)	0,14 0,047 - 0,23; 3(3)
	DK-i félkör, R≥10 km (SE semicircle)	0,060 0,039 - 0,090; 8(8)
K-40 (gamma-spektr.)	ÉNY-i félkör, R<10 km (NW semicircle)	180; 1
	ÉNY-i félkör, R≥10 km (NW semicircle)	120; 1
	DK-i félkör, R<10 km (SE semicircle)	250 200 - 300; 3
	DK-i félkör, R≥10 km (SE semicircle)	170 130 - 270; 8(1)
Sr-90	ÉNY-i félkör, R<10 km (NW semicircle)	1,0; 1
	DK-i félkör, R<10 km (SE semicircle)	0,68 - 2,2; 2
	DK-i félkör, R≥10 km (SE semicircle)	0,15 0,062 - 0,27; 6(3)

* az esetszámok után zárójelben a kimutatási határ alatti értékek száma szerepel, az átlag képzésénél ezeket a kimutatási határral vettük figyelembe (values below detection limit are excluded from averages, their numbers are in parentheses)

4.4. Ivóvíz és állati eredetű élelmiszerek radioaktivitása (Activity concentration of drinking water and foodstuffs of animal origin)

Az ÁNTSZ Tolna Megyei Intézetének laboratóriuma öt helyen, havonta vizsgálja az ivóvizet. A mérési eredményeket a 4.12. táblázat összesíti. A vizsgált vizek összes-béta aktivitása a kutak jellegétől függően 44-190 mBq/l volt. A gamma-spektrometriai eredmények minden esetben a kimutatási határ alattiak voltak, ezért az átlagérték, valamint a minimum és maximum erősen felülbecsültek (akár két-három nagyságrenddel is). A trícium koncentrációja a 2007. évihez hasonló, maximálisan 1,0 Bq/l értékű volt és a mélyfúrású kutakból származó mintáknál jórészt szintén a kimutatási határ alatt maradt.

4.12. táblázat Az ivóvíz aktivitáskoncentrációinak éves átlagai, hatósági mérésekből (EüM)
 Table 4.12. Radionuclide concentrations in drinkwater in different geographical sectors, measured by the authorities (labs of MH)

Meghatározás (Type of analysis)	Terület (Investigated area)	Átlag (mBq/l) min.-max.; esetszám* (Average min-max: no of cases*)
Összes-béta (gross-beta)	ÉNY-i félkör, R<10 km (NW semicircle)	66 53 - 77; 24
	ÉNY-i félkör, R≥10 km (NW semicircle)	73 64 - 84; 12
	DK-i félkör, R≥10 km (SE semicircle)	81 44 - 190; 27
Cs-137 (gamma-spektr.)	ÉNY-i félkör, R<10 km (NW semicircle)	8,5 6,5 - 9,3; 8(8)
	ÉNY-i félkör, R≥10 km (NW semicircle)	9,5 9,0 - 10; 4(4)
	DK-i félkör, R≥10 km (SE semicircle)	7,7 2,0 - 11; 11(11)
H-3	ÉNY-i félkör, R<10 km (NW semicircle)	220 160 - 460; 9(7)
	DK-i félkör, R≥10 km (SE semicircle)	540 270 - 1000; 8
Sr-90	ÉNY-i félkör, R<10 km (NW semicircle)	2,2 1,9 - 2,6; 9(8)
	ÉNY-i félkör, R≥10 km (NW semicircle)	1,9 1,8 - 1,9; 3(3)
	DK-i félkör, R≥10 km (SE semicircle)	2,3 2,0 - 3,1; 7(4)

* az esetszámok után zárójelben a kimutatási határ alatti értékek száma szerepel, az átlag képzésénél ezeket a kimutatási határral vettük figyelembe (values below detection limit are excluded from averages, their numbers are in parentheses)

A tejminták begyűjtésére havonként, az FVM esetében a takarmányminták vételével egyidőben került sor. A minták a dunaszentgyörgyi, solti, paksi és gerjeni tehenészetből, valamint a fajszi és szekszárdi tejüzemből származtak. A mérési eredményeket a 4.13. táblázat foglalja össze.

Látható, hogy a gamma-spektrometriai méréseknél a ^{137}Cs értékek túlnyomórészt a kimutatási határral szerepelnek, így az ebből képzett átlagértékek felülbecsültek. A minták ^{137}Cs koncentrációi a 15-500 mBq/l értékek közöttiek voltak. A tejben mérhető összes-béta aktivitás gyakorlatilag teljes egészében a természetes ^{40}K izotópból származik.

4.13. táblázat Tejminták aktivitáskonzentrációinak éves átlagai a hatósági mérésekből (FVM és EüM)
Table 4.13. Radionuclide concentrations in milk in different geographical sectors, measured by the authorities (labs of MARD and MH)

Meghatározás (Type of analysis)	Terület (Investigated area)	Átlag (Bq/l) min.-max.; esetszám* (Average min-max: no of cases*)
Összes-béta (gross-beta)	ÉNY-i félkör, R<10 km (NW semicircle)	48 45 - 52; 13
	DK-i félkör, R<10 km (SE semicircle)	45 37 - 54; 10
	DK-i félkör, R≥10 km (SE semicircle)	44 39 - 50; 48(1)
Cs-134 (gamma-spektr.)	ÉNY-i félkör, R<10 km (NW semicircle)	0,023 0,016 - 0,090; 13(13)
	DK-i félkör, R≥10 km (SE semicircle)	0,18 0,012 - 0,45; 58(58)
Cs-137 (gamma-spektr.)	ÉNY-i félkör, R<10 km (NW semicircle)	0,030 0,019 - 0,11; 13(13)
	DK-i félkör, R<10 km (SE semicircle)	0,037 0,032 - 0,052; 10(9)
	DK-i félkör, R≥10 km (SE semicircle)	0,21 0,015 - 0,50; 60(57)
I-131 (gamma-spektr.)	DK-i félkör, R≥10 km (SE semicircle)	0,31 0,11 - 0,65; 36(26)
K-40 (gamma-spektr.)	ÉNY-i félkör, R<10 km (NW semicircle)	50 40 - 66; 11
	DK-i félkör, R<10 km (SE semicircle)	52 40 - 66; 10
	DK-i félkör, R≥10 km (SE semicircle)	48 36 - 61; 60
Sr-90	ÉNY-i félkör, R<10 km (NW semicircle)	0,027 0,018 - 0,045; 13(13)
	DK-i félkör, R<10 km (SE semicircle)	0,045 0,018 - 0,064; 10(1)
	DK-i félkör, R≥10 km (SE semicircle)	0,014 0,0016 - 0,038; 24(14)

* az esetszámok után zárójelben a kimutatási határ alatti értékek száma szerepel, az átlag képzésénél ezeket a kimutatási határral vettük figyelembe (values below detection limit are excluded from averages, their numbers are in parentheses)

Az FVM REH laboratóriumai által vizsgált húsminták mérési eredményeit a 4.14. táblázat tartalmazza.

4.14. táblázat Nyers húsminták aktivitáskoncentrációi a hatósági mérésekből (FVM)
Table 4.14. Radionuclide concentrations in meat, measured by the authorities (labs of MARD)

Meghatározás (Type of analysis)	Terület (Investigated area)	Átlag (Bq/kg) min.-max.; esetszám* (Average min-max: no of cases*)
Sertés (pig), Cs-134 (gamma-spektr.)	DK-i félkör, R≥10 km (SE semicircle)	0,046 - 0,065; 2(2)
Sertés (pig), Cs-137 (gamma-spektr.)	DK-i félkör, R≥10 km (SE semicircle)	0,050 - 0,071; 2(2)
Sertés (pig), K-40	DK-i félkör, R≥10 km (SE semicircle)	91 - 120; 2
Szarvasmarha (cattle), Cs-134 (gamma-spektr.)	ÉNY-i félkör, R≥10 km (NW semicircle)	0,067; 1(1)
	DK-i félkör, R≥10 km (SE semicircle)	0,057 0,052 - 0,068; 4(4)
Szarvasmarha (cattle), Cs-137 (gamma-spektr.)	ÉNY-i félkör, R≥10 km (NW semicircle)	0,082; 1(1)
	DK-i félkör, R≥10 km (SE semicircle)	0,075 0,062 - 0,099; 5(5)
Szarvasmarha (cattle), K-40	ÉNY-i félkör, R≥10 km (NW semicircle)	110; 1
	DK-i félkör, R≥10 km (SE semicircle)	110 100 - 130; 5

* az esetszámok után zárójelben a kimutatási határ alatti értékek száma szerepel, az átlag képzésénél ezeket a kimutatási határral vettük figyelembe (values below detection limit are excluded from averages, their numbers are in parentheses)

4.5. Szabadban mért dózisteljesítmények az erőmű környezetében (Outdoor gamma-dose rate)

Az erőmű 30 km sugarú környezetében az OSSKI 45 szabad helyszínen termolumineszcens dózismérőkkel (TLD) mérte a negyedévi integrált dózist. A 45 -ből kiválasztott 12 helyszínen kapott eredményeket foglalja össze a 4.15. táblázat. Az átlagértékek – a természetes ingadozásokat figyelembe véve – jól egyeznek az elmúlt évekkel. (Az erőmű által vélhetően okozott igen kis dózisteljesítmény növekmény ezzel a módszerrel nem mutatható ki.)

4.15. táblázat A negyedéves környezeti dózisteljesítmény mérések átlagai, TLD-vel végzett hatósági mérések alapján (EüM)

Table 4.15. The quarterly outdoor dose rates measured by TLD's, (laboratory of MH)

Meghatározás (Type of analysis)	Terület (Investigated area)	Átlag (nGy/h) min.-max.; esetszám (Average min-max: no of cases*)	Alapszint (base level) (1981) (nGy/h)
Dózisteljesítmény (Gamma dose-rate)	ÉNY-i félkör, R<10 km (NW semicircle)	72 59 - 86; 12	80,0
	ÉNY-i félkör, R≥10 km (NW semicircle)	73 64 - 86; 12	
	DK-i félkör, R<10 km (SE semicircle)	77 68 - 85; 12	
	DK-i félkör, R≥10 km (SE semicircle)	78 65 - 91; 12	

5. LAKOSSÁGI SUGÁRTERHELÉS JÁRULÉKOK (DOSE TO THE POPULATION)

Az OSSKI a hatóság által elfogadott légköri és folyékony kibocsátások (2. fejezet), az időjárás viszonyok, a fogyasztási szokások stb. alapján számítással határozza meg az erőmű környezetében élő lakosság sugárterhelés járulékát. Az évek óta, kis változtatásokkal használt - állandósult állapotra vonatkozó - eljárások és paraméterek az 1993. évi jelentés 2. mellékletében található meg.

A 16/2000. (VI. 8.) EüM rendelet előírta, hogy a kiemelt létesítmények esetén a közelben élő lakosságra - az 1 mSv éves lakossági dóziskorláton belül - dózismegszorítást kell érvényesíteni. Ennek értékét az Országos Tisztifőorvosi Hivatal (OTH) határozza meg. A PAE telephelyére az OTH a 40-6/1998. sz. állásfoglalásában 100 $\mu\text{Sv}/\text{év}$ dózismegszorítást állapított meg, amelyből 90 μSv vonatkozik az erőműre. Megjegyezzük, hogy a korábban már említett 15/2001. (VI. 6.) KöM rendelet szerint ezen értékből kiindulva kell a kibocsátási határértékeket is származtatni.

A fenti állásfoglalás egyúttal meghatározta a lakosság vonatkoztatási csoportját is: 1-5 éves gyermekek hipotetikus csoportja, a légköri kibocsátásokat tekintve csámpai, a vízi kibocsátások vonatkozásában gerjeni lakóhellyel. Tekintettel arra, hogy a dózistényezőket stb. tekintve ez az életkori csoport túl tágnak mutatkozott, a számításokat az 1 éves korcsoportra végeztük el. (Ez általában és összességében konzervatív megközelítést jelent.)

5.1. A légköri kibocsátásból származó sugárterhelés (Dose from airborne releases)

Az üzemi kibocsátásokra vonatkozó számítások szerint a jelentősebb radionuklidokra a vonatkoztatási csoport lakóhelyén (Csámpa, 1200 m, NY-DNY irány) a talajfelszíni levegőben 34 mBq/m^3 ^{41}Ar -koncentráció; 0,070 $\mu\text{Bq}/\text{m}^3$ ^{60}Co , valamint 9,2 mBq/m^3 ^3H (HTO) és 0,073 mBq/m^3 ^{14}C (CO_2)-koncentráció alakul ki. Ezek az értékek a radiokarbon kivételével valamivel magasabbak a 2007. évi koncentrációknál, a magasabb kibocsátásoknak megfelelően. A légköri depozíció következtében a ^{60}Co talajfelszíni kiülepedése 14 mBq/m^2 , a leveles zöldség aktivitáskoncentrációja (nedves tömegre) 0,086 mBq/kg , a tehéntejé 0,043 mBq/l , a húsé 0,48 mBq/kg , a gabonáé pedig 0,28 mBq/kg értékre becsülhető. Az üzem a ^3H és ^{14}C radionuklidok és a radiojódok kémiai formáját is meghatározta, ezeket a számításokban figyelembe vettük. Így pl. az erőmű ^{14}C kibocsátásának 5,0 %-a széndioxid formájú, a többi szerves vegyület, azonban az élelmiszerfogyasztásból eredő belső sugárterhelés kialakulásában csupán az előbbi játszik szerepet.

A kibocsátásokból (2.1. táblázat) a vonatkoztatási csoportra számított egyéni effektív dózisek - a szóbjöhethető radionuklidok és fizikai, kémiai formák esetén - az egyes besugárzási útvonalak szerinti bontásban az 5.1. táblázatban láthatóak. Az eredmények Csámpára (1,2 km-es távolság, NY-DNY irány) vonatkoznak.

A normál üzemi légköri kibocsátásokból származó lekötött dózis a lakosság kritikus csoportjára 59 nSv, ami a korábbi évekhez hasonlóan felülbecsli az üzem által számolt 24 nSv-et. Ezzel szemben a 3 km-re számolt átlagok, ill. maximumok jól egyeznek: pl. gyerekekre 17 és 16 nSv; valamint 28 és 25 nSv. A számítási modellek és paraméterek összevetése alapján az eltérés legvalószínűbb magyarázata abban kereshető, hogy az üzem 10 perces meteorológiai - és nemesgázoknál aktuális kibocsátási - adatokkal számolt, míg az OSSKI éves, összegzett gyakorlati és kibocsátási adatokból indul ki. Az eltérés nagysága a modellszámítások bizonytalanságát - ami mintegy két nagyságrendnél nem kisebb - figyelembe véve elfogadható.

A lakosság kritikus csoportjának számított dózisa közel 30%-al magasabb volt, mint a megelőző évben, elsősorban a magasabb nemesgázkibocsátásból eredő külső gamma-dózissal köszönhetően.

5.1. táblázat A normál üzemi légköri kibocsátásokból számolt átlagos egyéni effektív sugárterhelés a vonatkoztatási csoportra (Csámpa, 1 éves korcsoport, 1200 m, NY-DNY irány)

Table 5.1 The assessed doses of 1 yr old children in 1.2 km distance of the NPP from the exposure pathways of cloud, deposition, inhalation and ingestion from the releases due to normal operation

Izotóp (<i>isotope</i>)	Éves sugárterhelés (Annual dose) (nSv)			
	Külső (<i>external</i>)		Belső (<i>internal</i>)	
	felhőből (<i>cloud</i>)	talajfelszín (<i>surface</i>)	belégzés (<i>inhalation</i>)	élelmiszer- fogyasztás (<i>ingestion</i>)
nemesgázok : (<i>noble gases</i>)				
Ar-41	26	*	*	*
Kr-85	*	*	*	*
Kr-85m	0,68	*	*	*
Kr-87	1,7	*	*	*
Kr-88	7,6	0,046	0,090	*
Xe-133	0,13	*	*	*
Xe-135	2,0	*	*	*
aeroszol: (<i>aerosol</i>)				
Mn-54	*	0,027	*	0,019
Fe-59	*	*	*	0,030
Co-60	*	0,38	*	0,70
Zn-65	*	0,012	*	0,14
Se-75	*	*	*	0,030
Sr-90	*	*	*	*
Ru-106	*	0,053	0,015	1,2
Ag-110m	*	0,079	*	0,31
Sb-124	*	*	*	0,019
Sb-125	*	*	*	0,025
Cs-134	*	0,015	*	0,070
Cs-137	*	0,029	*	0,24
Ce-144	*	*	*	0,18
Eu-154	*	0,013	*	0,016
egyéb (<i>others</i>)	< 0,10	< 0,10	< 0,10	< 0,10
radiojódok: (<i>radioiodine</i>)				
I-131 (aeroszol) (<i>aerosol</i>)	*	*	*	0,056
I-131 (elemi) (<i>elemental</i>)	*	*	*	0,18
I-131 (szerves) (<i>organic</i>)	*	*	*	0,024
globális: (<i>global</i>)				
C-14	*	*	2,0	11
H-3	*	*	0,33	2,0
Összesen (total)	38	0,72	2,3	18
Teljes járulék a légköri kibocsátásból: 59 nSv (<i>Total dose contribution from airborne releases</i>)				

* a becsült dózis < 0,01 nSv (*the estimated dose < 0.01 nSv*)

5.2. A vízi kibocsátásból származó sugárterhelés (Dose from liquid releases)

A vízzel kibocsátott radioaktív szennyeződés a Dunába jut. A Duna vizének hasznosítása során az abban található radioaktív anyagok külső és belső sugárterhelést okoznak. A számításoknál használt modell alapvető kiindulási pontjait, közelítéseit, paramétereit az 1993. évi jelentés 2. melléklete tartalmazta. Ezt a modellt a Nemzetközi Atomenergia Ügynökség új ajánlásának megfelelően átdolgoztuk [7,8].

A fenti közelítésekkel és kiinduló adatokkal meghatározott, az atomerőmű által a Dunába kibocsátott radioaktív izotópoktól (2. fejezet) származó egyéni sugárterheléseket a gerjени lakosságra (1 éves gyermekek mint vonatkoztatási csoport; továbbá felnőttek) az 5.2. táblázat tartalmazza.

5.2. táblázat Az atomerőmű normál üzemi éves folyékony radioaktív kibocsátásaiból származó belső és külső dózisos a gerjени lakosság 1 éves gyermek és felnőtt csoportjára, 2008

Table 5.2. External and internal doses due to liquid effluents for 1 yr old children and adults living nearby the Danube, 2008

Radionuklid (<i>radionuclide</i>)	Dózis (nSv/év) (<i>dose, nSv/y</i>)			
	1 éves gyermek (<i>1 yr old children</i>)		felnőtt (<i>adults</i>)	
	külső (<i>external</i>)	belső (<i>internal</i>)	külső (<i>external</i>)	belső (<i>internal</i>)
H-3	*	29	*	27
C-14	*	0,0054	*	0,0095
Mn-54	0,013	0,029	0,013	0,010
Fe-59	0,077	0,095	0,077	0,022
Co-60	0,093	0,22	0,093	0,044
Sr-90	*	0,26	*	0,12
Ag-110m	0,0041	0,032	0,0041	0,0070
I-131	*	0,22	*	0,040
Cs-134	0,0030	0,043	0,0030	0,11
Cs-137	0,0046	0,093	0,0046	0,21
egyéb (<i>others</i>)	0,098	0,30	0,098	0,058
Összesen (<i>sum</i>)	0,29	30	0,29	28
Mindösszesen (<i>total</i>)	30		28	

* a becsült dózis < 0,001 nSv (*the estimated dose < 0.001 nSv*)

A 2008. évi sugárterhelés kb. 10%-al nagyobb a 2007. évinél. A táblázat adataiból látható, hogy a sugárterhelés túlnyomó része - mintegy 95 %-a - a ³H izotópból származik (kritikus radionuklid). A belső sugárterhelés járuléka 2 nagyságrenddel nagyobb a külsőnél .

Az eredmények szerint az aktuális kibocsátásösszetétel és modellparaméterek mellett a felnőttek sugárterhelése valamelyest kisebb az 1 éves gyermekekénél (az utóbbi a vonatkoztatási csoport).

A számolt értékek jól egyeznek a PAE által becsült dózisosokkal (28 ill. 31 nSv).

6. ÖSSZEFOGLALÁS, HATÓSÁGI MEGÁLLAPÍTÁSOK

Az atomerőmű környezeti sugárvédelmi ellenőrzése céljából a hatósági intézmények 2008-ban összesen 5893 eredményt küldtek az adatfeldolgozó központba.

A meghatározások vizsgálati irányonkénti megoszlásában az előző évekhez hasonlóan a nuklidspecifikus mérések együttes részaránya közel 90 %-os volt.

6.1. Az eredmények összefoglalása

A Paksi Atomerőmű légnemű radioaktív kibocsátása 2008-ban az üzemzavart megelőző évekhez hasonló szinten volt. A 2008. évi léghőri kibocsátások elfogadott értékeit a 2.1. táblázat tartalmazza. A nuklidspecifikus kibocsátásokból számolható kibocsátási határérték kritérium értéke 0,081 % volt.

A nemesgáz kibocsátás nuklidspecifikus éves értékei a következők: ^{41}Ar : 11 TBq, ^{85}Kr : 0,053 TBq, $^{85\text{m}}\text{Kr}$: 2,6 TBq, ^{87}Kr : 1,2 TBq, ^{88}Kr : 2,1 TBq, ^{133}Xe : 2,5 TBq és ^{135}Xe : 4,6 TBq.

Az aeroszol kibocsátás meghatározó részét a 2003. előtti időszakhoz hasonlóan ismét a korróziós termékek - ^{60}Co (21 MBq) és ^{76}As (190 MBq) $^{110\text{m}}\text{Ag}$ (6,7 MBq) és a hasadványtermékek - ^{133}I (16 MBq), ^{131}I (40 MBq) és ^{106}Ru (26 MBq) jelentették. Az aeroszol-kibocsátások aránya az I. és a II. kiépítés között 52 – 48 %, a két kiépítés kibocsátási arányai radionuklidtól függően 0,1 – 5,7 közöttiek voltak. A kibocsátások időbeli alakulását a 2. blokki karbantartás időszakára eső nagyobb aeroszol kibocsátás jellemezte.

A folyékony radioaktív kibocsátás ellenőrzése a gyűjtőtartályokból, valamint a vízvételi (V1) és vízelvezető (V2, V3) csatornákból vett minták vizsgálatára terjed ki.

A Paksi Atomerőmű a 2008. évben is maradéktalanul elvégezte az aktivitást hordozó vizek ellenőrzését. A hatóság, az DD-KTVF laboratóriuma szűrőpróbaszerűen megismételte az erőmű méréseit, valamint rendszeresen saját mintavételezést és méréseket is végzett az üzemi vizekből és a befogadóból. Főként a vízhasználat biztonsága, az esetleg illegális módon kikerülő radioaktív izotópok észlelése érdekében mintázzák az üzemi és a hatósági laboratóriumok egyaránt a hideg-, meleg- és szennyvízcsatornákat (V1, V2 és V3 jelű mintavételi helyek).

A melegvízcsatorna (V2) összes-béta aktivitáskoncentrációja közel azonos volt a bejövő hűtővíz koncentrációjával, míg a szennyvíz (V3) csatornában - amely az atomerőműi hulladékvizek tényleges kibocsátási útvonala - ezekhez képest kb. 10-15-szörös összes-béta koncentráció alakult ki. Jóval nagyobb és erősen ingadozó a kikerülő szennyvíz (V3-csatorna) trícium koncentrációja. A vízzel kibocsátott aktivitás meghatározása megbízhatóan az ellenőrző tartályokból leeresztett vizek mérésével történik. A folyékony kibocsátások meghatározó összetevői a következő radionuklidok voltak: trícium: 27 TBq, ^{60}Co : 335 MBq, ^{106}Ru : 70 MBq, ^{137}Cs : 25 MBq, ^{54}Mn : 94 MBq, ^{134}Cs : 8,9 MBq és $^{110\text{m}}\text{Ag}$: 27 MBq.

A nagyrészt üzemi, kisebb részben hatósági mérésekre alapozott, hatóságilag elfogadott, vízzel kibocsátott aktivitásokat a 2.2. táblázat tartalmazza. A kibocsátásokból számolható kibocsátási határérték kritérium értéke 2008-ban a korábbiakhoz hasonló, 0,16 % volt.

A fentiek alapján megállapítható, hogy az üzem a tárgyévben betartotta a kibocsátásokra előírt hatósági korlátokat.

A környezeti minták többségénél - a talaj, szedimentum minták kivételével - a csernobili eredetű szennyeződés már nem, vagy csak nagy hibával volt mérhető.

A léghőri aeroszol és fall-out vizsgálatok alapján elmondható, hogy az üzem – az előző évhez hasonlóan – PAE eredetű radioizotópot nem mutatott ki.

A Duna rendszeres monitorozása az erőmű előtt Paksnál és Dunaföldvárnál, utána pedig Gerjennél, Kalocsánál, Bajánál és Mohácsnál történik. Itt erőművi eredetű nuklid nem volt kimutatható.

A felszíni vizek üledék mintáiban, ill. a talajban a csernobili eredetű ¹³⁷Cs-koncentrációja az alapszintet még meghaladja.

A környezeti dózisteljesítmény 20-30 %-os földrajzi, évszakos stb. ingadozása mellett az erőműből származó kis sugárterhelés mérésével nem mutatható ki.

Az éves folyékony és légköri kibocsátásból néhányszoros bizonytalansággal becsült dózisok összege az erőmű közelében élő lakosság vonatkoztatási csoportjára **89 nSv** (6.1. táblázat), miközben a természetes háttér éves hazai értéke 3 mSv felett van [5] és az erőműre vonatkozó hatósági dóziskorlát 90 μ Sv .

2008-ban a vonatkoztatási csoportra becsült dózis - a 2003. évi üzemzavari légköri kibocsátások hatásának elmúltával - a 2002 előtti évekéhez hasonló volt.

Az erőmű 30 km sugarú térségében 210 ezer ember él. Az erőmű légnemű és folyékony kibocsátásaiból származó, az átlagos egyéni dózisértékek alapján számított **kollektív dózis 0,75 személy · mSv** volt.

6.1. táblázat Az éves kibocsátásokból becsült egyéni dózisok a lakosság vonatkoztatási csoportjára, besugárzási útvonalak szerint

Table 6.1. see: Summary (Table 6.1.E)

Besugárzási útvonal	becsült érték	korlát
	(nSv)	
Légköri kibocsátás		
külső sugárterhelés:		
nemesgáz izotópok	38	
radiokobalt aeroszol	0,38	
radioezüst aeroszol	0,079	
egyéb izotóp	0,30	
belső sugárterhelés:		
inhaláció	2,3	
radiojód (élelm.)	0,24	
radiocézium (élelm.)	0,31	
radioezüst (élelm.)	0,31	
globális szennyezők (H-3, C-14) (élelm.)	15	
egyéb izotóp	2,1	
Összes légköri:	59	
Folyékony kibocsátás		
külső sugárterhelés:	0,29	
belső sugárterhelés:		
trícium	29	
egyéb izotóp	1,0	
Összes folyékony:	30	
Mindösszesen:	89	90 000

Az erőmű 2008. évi üzemelése során a környezet radioaktív szennyeződése miatt hatósági intézkedésre nem volt szükség.

A kibocsátásokra vonatkozó hatósági határérték kritérium értékei láthatóak a 6.2. táblázatban. Az értékek azt tükrözik, hogy az üzem több nagyságrenddel a megállapított határértékek alatt működött 2008-ban.

6.2. táblázat A kibocsátási határérték kritérium értékei 2008-ban

Table 6.2. see: Summary (Table 6.2.E.)

Kibocsátási határérték kritérium	(%)
Légnemű kibocsátásokra	0,081
Folyékony kibocsátásokra	0,16
Összesen	0,24

A 6.3. táblázat a kibocsátásokat nemzetközi összehasonlításban tartalmazza. Látható, hogy a paksi erőműnél a kibocsátások – a légtörő aeroszolok kivételével – a világszerte közeli, vagy az alattiak.

6.3. táblázat A villamosenergia termelésre (1 GW·év egységre) normált radioaktív kibocsátások 2008-ban, nemzetközi összehasonlításban [6] (Az erőmű 2008-ban 1,69 GW·év elektromos energiát termelt.)

Table 6.3. see: Summary

Kibocsátás	Mennyiség	PAE	UNSCEAR (1995-1997)
légtörő	nemesgáz összesen (TBq)	15	13
	aeroszol összesen (GBq)	0,52	0,13
	H-3 (HT + HTO) (TBq)	1,8	2,4
	C-14 (CO ₂ +szerves) (TBq)	0,27	0,22
	jódok (I-131 egyenérték) (GBq)	0,028	0,17
folyékony	korróziós és hasadványtermékek összesen (GBq)	0,79	8,1
	H-3 (TBq)	17	19

6.2. Hatósági megállapítások

6.2.1. A légköri kibocsátásokról

- a./ Az üzem elvégezte a nuklidspecifikus légköri kibocsátás méréseket.
- b./ Az üzem 2008. évi légköri kibocsátásai azt mutatták, hogy az erőmű a korábbi évekhez hasonlóan kedvező környezeti sugárvédelmi paraméterekkel üzemelt.
- c./ A kibocsátások mérésére szolgáló rendszerek folyamatosan működtek.

6.2.2. A folyékony kibocsátásokról

- a./ A vízelvezető csatornáknak végzett összes-béta és tríciummérések eredményei igazolják, hogy az atomerőműből a Dunába vezetett radioaktív szennyezés (koncentráció) jelentéktelen, erőműi eredetű radionuklid csak a szennyvíz (V3) csatornában detektálható.
- b./ Az üzem 2008. évi vízi kibocsátásai azt mutatták, hogy az erőmű a korábbi évekhez hasonlóan kedvező környezeti sugárvédelmi paraméterekkel üzemelt.

6.2.3. A környezeti radioaktivitásról

- a./ A környezeti ellenőrzések során a levegőben sem sikerült atomerőművi eredetű szennyeződést kimutatni, A többi vizsgált környezeti komponensben az ellenőrző mérések nem mutattak ki bizonyíthatóan az atomerőműből származó radionuklidot.
- b./ Az üzemi és a hatósági környezetellenőrzés mérési programja, adatgyűjtése és az eredmények értékelése a több mint 20 éves együttműködés alatt folyamatosan javult.

6.2.4. A lakossági sugárterhelésről

Az erőműből eredő külső sugárterhelést közvetlen dózisméréssel nem lehet kimutatni. Az éves kibocsátásból számított - normál üzemi működésből származó - dóziszárulék (külső és belső együtt) a lakosság vonatkoztatási csoportjára 89 nSv.

6.E. SUMMARY

The total number of the environmental monitoring results around the Nuclear Power Plant (NPP) provided by the authorities was altogether 5893 in 2008. The distribution of the various types of measurements has not changed last year and the percentage of gamma-spectrometric determinations was similar as in the previous years.

According to the official regulations introduced in the past the atmospheric monitoring measurements are directed to each of the radionuclides released in any physical and chemical form, moreover on any pathways from plant. The release of noble gases was the following : ^{41}Ar :11 TBq, ^{85}Kr : 0.053 TBq, $^{85\text{m}}\text{Kr}$: 2.6 TBq, ^{87}Kr : 1.2 TBq, ^{88}Kr : 2.1 TBq, ^{133}Xe : 2.5 TBq and ^{135}Xe : 4.6 TBq. Large components of the aerosol activity were corrosion products as ^{60}Co (21 MBq), ^{76}As (190 MBq) and $^{110\text{m}}\text{Ag}$ (6.7 MBq), moreover fission products as ^{133}I (16 MBq), ^{131}I (40 MBq), and ^{106}Ru (26 MBq)

The release limit criterion for airborne effluents was 0.081 per cent in 2008.

The hydrospheric monitoring includes the measurement of water samples from inflow (V1) and outflow (V2, V3) water channels, and control tanks of the NPP as well as those of Danube water and sediment together with the living organisms (alga and fish).

Radioactivity of the waste water was reliably controlled by the regular analysis of the water of control tanks before release. The dominant components of the liquid releases were: tritium: 27 TBq, ^{60}Co : 335 MBq, ^{106}Ru : 70 MBq, ^{137}Cs : 25 MBq, ^{54}Mn : 94 MBq, ^{134}Cs : 8.9 MBq and $^{110\text{m}}\text{Ag}$ 27 MBq.

The inflow and outflow water channels of the plant had nearly identical gross beta activity concentrations. In the waste water (V3) channel the gross-beta and especially the tritium activity is much higher than in the inflow one.

Regular monitoring of Danube is performed at Dunaföldvár and Paks (up-stream to Paks) and down-stream at Gerjen, Kalocsa, Baja and Mohács.

No radioactive pollution, due to the NPP could be detected in the living water and sediment of Danube.

The release limit criterion for liquid effluents was 0.16 per cent in 2008.

As concerns the environment of NPP pollution attributable to the accident in Chernobyl could not be detected in the samples any longer with the only exceptions of soil and sediment samples. Analyses of aerosols, fall-outs and special filters for airborne effluents demonstrated that the atmospheric radioactivity corresponded to the base level prior to the Chernobyl accident.

Contrary to the previous years no radionuclides of NPP origin were detected in the air environment of the NPP. Water samples in the environment also did not reveal radioactive pollution by the nuclear plant in Danube. In the sediment of surface waters and soil of the area the ^{137}Cs concentration of Chernobyl origin still exceeded the base level determined in 1981.

Examination of the grass, fodder plants, milk and meat has not confirmed the presence of radionuclides of NPP origin during the normal operation.

The geographical and seasonal variation in dose rate is 20-30 %, enhancing effect on radioactive releases by the NPP was not observed in the environment.

According to the Table 6.1E, the estimated effective dose equivalent due to the airborne and aquatic releases in the direct vicinity of the plant is 89 nSv/y, while the natural background value is somewhat above than 3 mSv/y [5] and the authorised limit is 0.090 mSv/y.

The inhabitants living in the 30 km environment of the NPP are 210 thousands. The collective dose assessed from the individual ones takes about 0.75 man · mSv.

Table 6.1E. The individual doses to the reference group of population from the annual releases in 2008 and the dose limit

Pathway	Assessed dose	Limit
	(nSv)	
<i>Airborne releases</i>		
<i>external radiation</i>		
<i>noble gases</i>	38	
<i>radiocobalt (aerosol)</i>	0.38	
<i>radiosilver (aerosol)</i>	0.079	
<i>others</i>	0.30	
<i>internal radiation</i>		
<i>inhalation</i>	2.3	
<i>radioiodine (ingestion)</i>	0.24	
<i>radiocesium (ingestion)</i>	0.31	
<i>radiosilver (ingestion)</i>	0.31	
<i>global pollutants (H-3, C-14) (ingestion)</i>	15	
<i>others</i>	2.1	
<i>Sum from airborne releases</i>	59	
<i>Liquid releases</i>		
<i>external radiation</i>	0.29	
<i>internal radiation</i>		
<i>tritium</i>	29	
<i>others</i>	1.0	
<i>Sum from liquid releases</i>	30	
Total	89	90,000

The release of radioactive substances from the NPP was well under the authorized limit, i.e. the release limit criterion according to the Table 6.2E.

Table 6.2E. Airborne and liquid releases accepted by the authorities in percentages of the limit criterion

Releases	(%)
<i>Atmospheric</i>	0.081
<i>Liquid</i>	0.16
<i>Total</i>	0.24

The radioactive effluents normalised to the yearly electrical energy production can be seen in the Table 6.3E, in comparison with international data from the UNSCEAR-Report, 2000.

Table 6.3E. Isotopic composition of the radioactive effluents normalized to the yearly electrical energy production (to 1 GW·year) in 2008, in comparison with the UNSCEAR data of NPP types PWR [6]. (The total energy generated by the Hungarian NPP was 1.69 GW·y)*

<i>Effluents</i>	<i>Nuclides</i>	<i>Accepted by the authority</i>	<i>UNSCEAR Report (1995-1997)</i>
<i>airborne</i>	<i>noble gases (TBq)</i>	<i>15</i>	<i>13</i>
	<i>aerosols (GBq)</i>	<i>0.52</i>	<i>0.13</i>
	<i>H-3 (HT + HTO) (TBq)</i>	<i>1.8</i>	<i>2.4</i>
	<i>C-14 (CO₂+organic) (TBq)</i>	<i>0.27</i>	<i>0.22</i>
	<i>I-131-equivalent (GBq)</i>	<i>0.028</i>	<i>0.17</i>
<i>liquid</i>	<i>corrosion and fission products (GBq)</i>	<i>0.79</i>	<i>8.1</i>
	<i>H-3 (TBq)</i>	<i>17</i>	<i>19</i>

* world average for PWR type detectors

7. HIVATKOZÁSOK (REFERENCES)

- [1] A Paksi Atomerőmű hatása a környezeti sugárzási helyzetre
 - I. Sztanyik B. L., Fehér I. és Rósa G. (Szerk.)
 (Prodinform Műszaki Tanácsadó Vállalat, Budapest, 1987.)
 - II. Sztanyik B. L., Fehér I. és Rósa G. (Szerk.)
 (Prodinform Műszaki Tanácsadó Vállalat, Budapest, 1989.)
- [2] A Paksi Atomerőmű radioaktív anyag kibocsátásainak és környezetének üzemi és hatósági sugárvédelmi ellenőrzése, 1983-87 (Szerk.: Germán E.) (MTA IRPA Nemz. Biz., 1990.)
- [3] A Paksi Atomerőmű Sugárvédelmi Osztálya 2008. évi jelentése. (Szerk.: Bujtás Tibor) Paks, 2009. március
- [4] Kanyár B., Fülöp N., Ivó M., Kerekes A. és Sági L.: A radioaktív kibocsátások szabályozásának műszaki megalapozása (Tanulmány a KTM megbízásából) Budapest, 1995.
- [5] Nikl I. : A népesség természetes forrásokból eredő sugárterhelése (Egészségtudomány, 63, 29-35, 1999)
- [6] Exposures from Man-made Sources of Radiation (United Nations Scientific Committee on the Effects of Atomic Radiation, 2000)
- [7] Fülöp N., Glavatszkih N., Kerekes A.: A Paksi Atomerőmű kibocsátási határértékeinek meghatározása (Tanulmány a PA Rt. megbízásából) Budapest , 2001
- [8] Generic Models for Use in Assessing the Impact of Discharges of Radioactive Substances to the Environment (Safety Reports Series No. 19, IAEA, Vienna, 2001)
- [9] Összefoglaló jelentés az FVM REH 2006 évi munkájáról, 2007
- [10] FVM Radioanalitikai Ellenőrző Hálózat – Mezőgazdasági Szakigazgatási Hivatal Központ, Élelmiszer- és Takarmánybiztonsági Igazgatóság, Radioanalitikai Referencia Laboratórium: Radioanalitikai monitoring jelentés, 2008. június
- [11] B. Varga, S. Tarján, M Süth, B.Sas: Radionuclide monitoring strategy for food-chain in Hungary, Journal of Environmental radioactivity 86 (2006) 1-11

MELLÉKLET

Az ellenőrzésben résztvevő laboratóriumok:

A Környezetvédelmi és Vízügyi Minisztérium (KvVM) részéről:

- Dél-dunántúli (DD) Környezetvédelmi, Természetvédelmi és Vízügyi Felügyelőség (DD-KTVF), Pécs

A Földművelésügyi és Vidékfejlesztési Minisztérium (FVM) részéről:

- Mezőgazdasági Szakigazgatási Hivatal Központ Élelmiszer- és Takarmánybiztonsági Igazgatóság Radioanalitikai Referencia Laboratórium
- Bács-Kiskun Megyei Mezőgazdasági Szakigazgatási Hivatal Regionális Élelmiszerlánc Laboratórium
- Tolna Megyei Mezőgazdasági Szakigazgatási Hivatal Élelmiszerlánc Radiokémiai Laboratórium

Az Egészségügyi Minisztérium (EüM) részéről:

- Országos Sugárbiológiai és Sugáregészségügyi Kutató Intézet (OSSKI), Budapest (bázisintézet):
 - Lakossági és Környezeti Sugáregészségügyi Osztály,
 - Informatikai és Adatnyilvántartási Osztály
- Állami Népegészségügyi és Tisztiorvosi Szolgálat (ÁNTSZ)
 - ÁNTSZ Dél-dunántúli Regionális Intézete, Szekszárd

A Paksi Atomerőmű Zrt. (PA Zrt.) részéről:

- Sugárvédelmi Osztály

ANNEX

List of the laboratories taking part in the monitoring:

Ministry of the Environment and Water (MEW):

- *South-Trasdanubian Environmental, Nature Conservancy and Water Policy Inspectorate, Pécs*

Ministry of Agriculture and Rural Development (MARD):

- *Central Agricultural Office Food and Feed Safety Directorate Radioanalytical Reference Laboratory*
- *Bács-Kiskun County Agricultural Administrative Office Regional Food Chain Laboratory*
- *Tolna County Agricultural Administrative Office Food Chain Radiochemical Laboratory*

Ministry of Health (MH):

- *National. Research Institute for Radiobiology and Radiohygiene, Budapest (central institute)
Environmental and Public Radiohygiene
Informatics and Data Centres*
- *Regional Institute of National Public Health and Officer Service, Szekszárd*

Nuclear Power Plant (NPP), Paks

- *Division of Radiation Protection*